

# Седмичен графичен анализ на данните от националната информационна система за COVID-19, България

Данни до 03.10.2021

Анализът включва всички нови съобщени случаи (потвърдени с RT-PCR или антигенен тест). Регистрацията в националната информационна система на случаи, потвърдени с тест за наличието на антигени започна на 24.12.2020

## Разпространение на национално ниво през времето в България

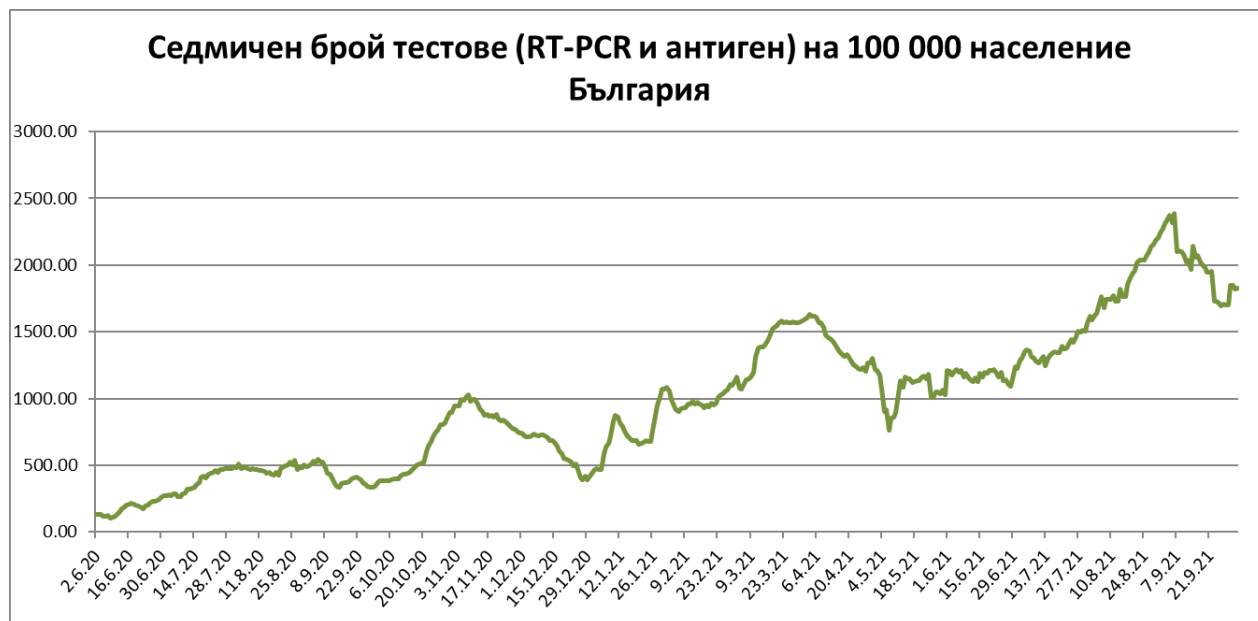
### 14-дневна заболяемост от COVID-19 на 100 000 души население до 03.10.2021



### Седмична процентна положителност на тестовете до 03.10.2021



**Седмичен брой лабораторни изследвания за COVID-19 на 100 000 души население до 03.10.2021**

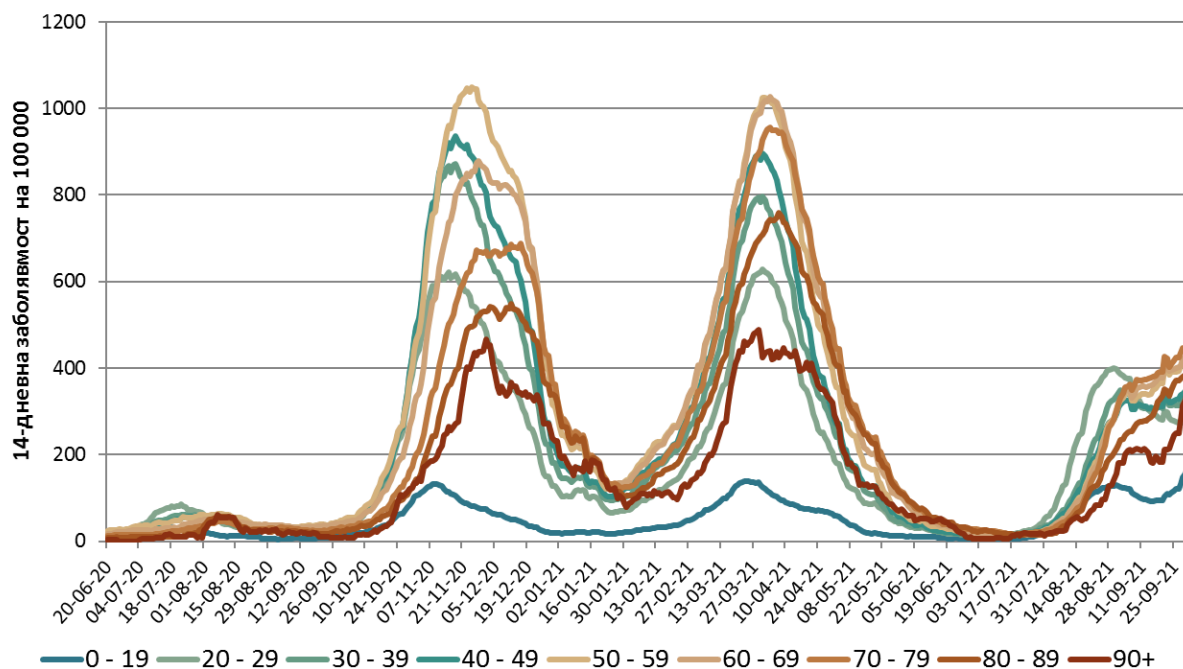


**14-дневни изходни данни, разпределени по вид на теста за доказване на настояща инфекция с COVID-19\***

Дата	Брой RT-PCR тестове	Потвърдени с RT-PCR	Брой антигенни тестове	Потвърдени с тест за наличие на антиген	Общ брой тестове	Потвърдени общо
20.9.21	1180	85	3560	373	4740	458
21.9.21	5571	786	19148	1574	24719	2360
22.9.21	6937	1118	15339	1074	22276	2192
23.9.21	3199	450	5887	400	9086	850
24.9.21	5086	598	15910	1237	20996	1835
25.9.21	6397	909	17878	995	24275	1904
26.9.21	3914	532	6961	506	10875	1038
27.9.21	1421	90	4581	406	6002	496
28.9.21	5701	808	18331	1728	24032	2536
29.9.21	6832	1382	15501	1191	22333	2573
30.9.21	5932	1056	13305	1086	19237	2142
1.10.21	6217	1009	14861	1041	21078	2050
2.10.21	6673	1042	15667	1049	22340	2091
3.10.21	4307	677	7198	551	11505	1228

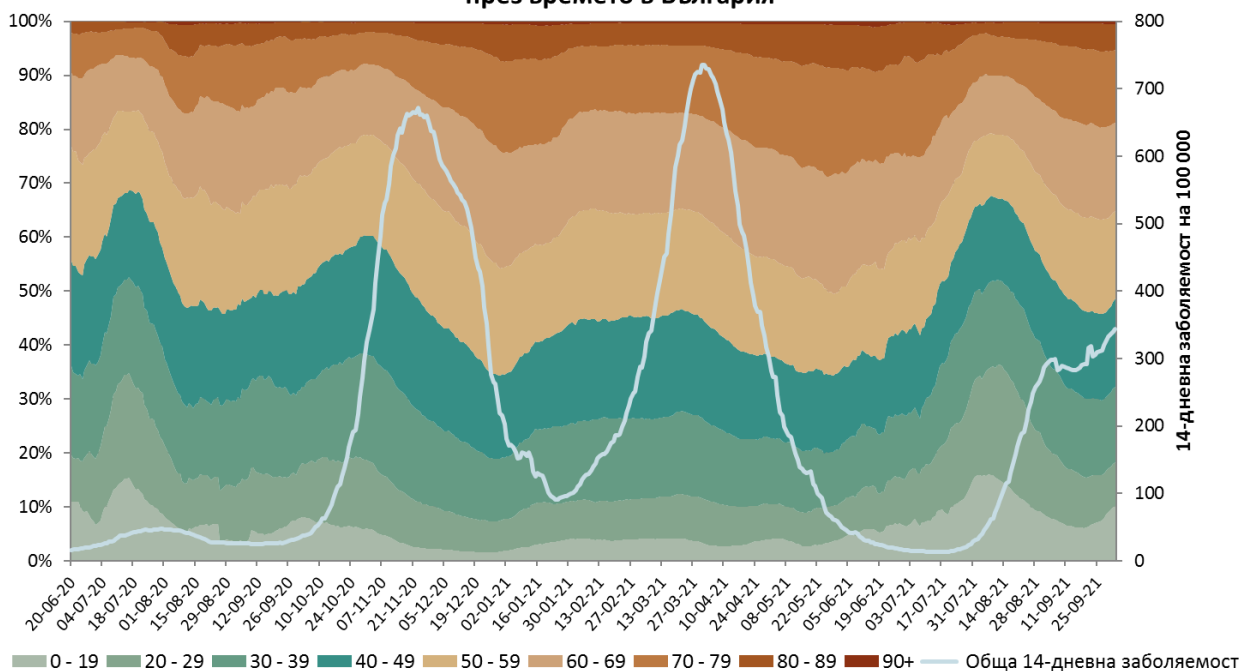
**14-дневна заболяемост от COVID-19 по възрастови групи на 100 000 души население до 03.10.2021**

**14-дневна заболяемост по възрастови групи през времето в България**



**14-дневна заболяемост от COVID-19 по възрастови групи на 100 000 души население съпоставена с процентното разпределение на лабораторно потвърдените случаи по възрастови групи, до 03.10.2021**

**Процентно разпределение на лабораторно потвърдените случаи по възрастови групи, съпоставено с общата 14-дневна заболяемост на 100 000 през времето в България**

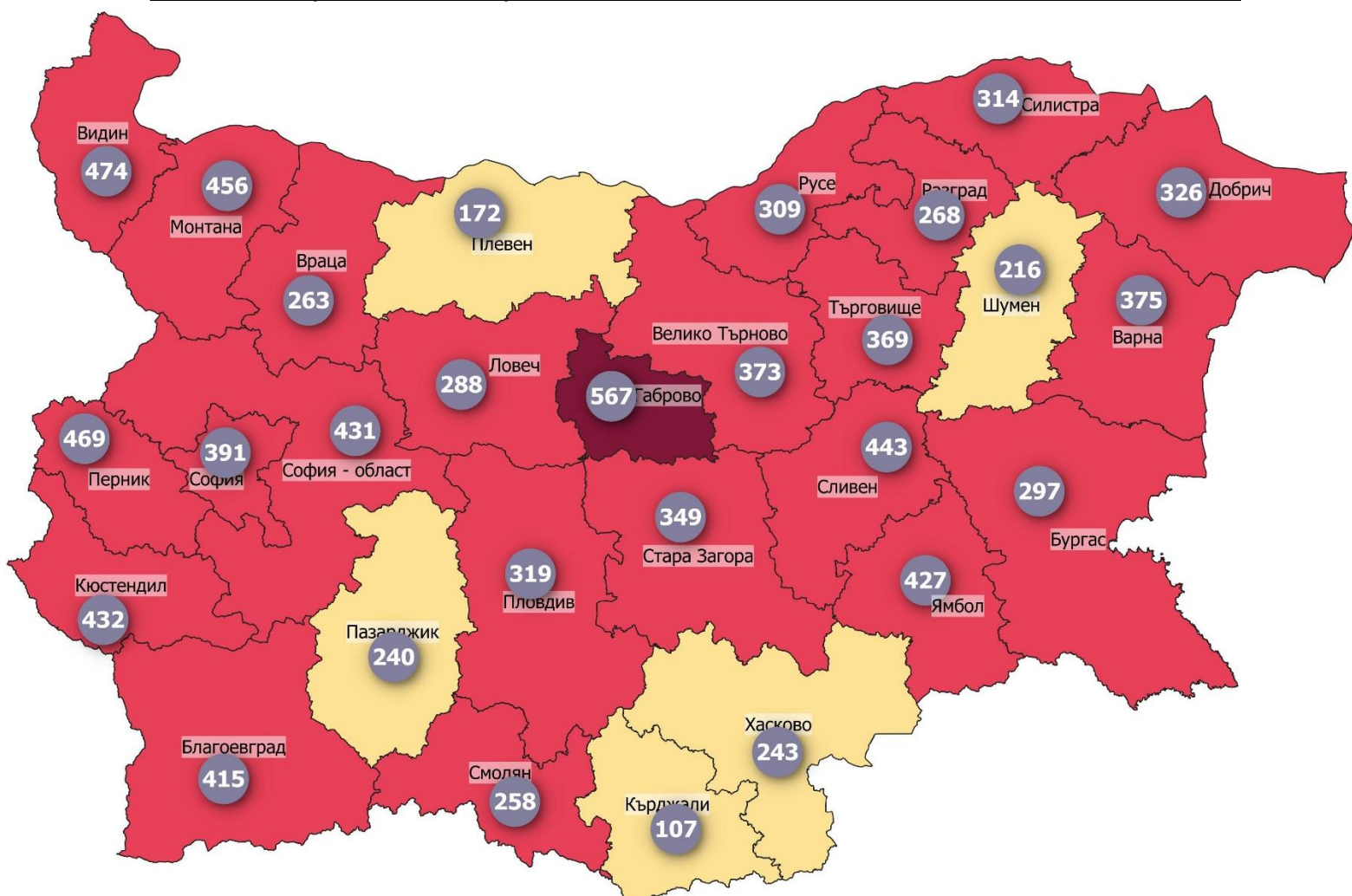


## Разпространение по области към края на предходната седмица

### 14-дневна заболяемост към 03.10.2021 по области

<100.0 / 100 000	100.0-249.9 / 100 000	250.0-499.9 / 100 000		≥500 / 100 000
Общо: 0 области	Общо: 5 области	Общо: 22 области		Общо: 1 област
	Кърджали Пазарджик Плевен Хасково Шумен	Благоевград Бургас Варна Велико Търново Видин Враца Добрич Кюстендил Ловеч Монтана Перник	Пловдив Разград Русе Силистра Сливен Смолян София-град София-област Стара Загора Търговище Ямбол	Габрово

### Стойностите, представени на картата, отчитат 14-дневната заболяемост на 100 000 към 03.10.2021



**Забележка:** От 18.07.2021 г. се прилагат нови прагове за 14-дневната заболяемост на 100 000 население, според НАЦИОНАЛНИЯ ПЛАН ЗА СПРАВЯНЕ С ПАНДЕМИЯТА ОТ SARS-CoV-2 (Таблица 2, стр. 48), достъпен на сайта на Министерство на здравеопазването. От 22.08.2021 г. цветовият код, обозначаващ интензивност на заболяемостта от 100 до 250 на 100 000, е коригиран от оранжев към жълт за пълна синхронизация с Плана.

([https://www.mh.government.bg/media/filer\\_public/2021/07/09/threat\\_assessment\\_brief\\_final\\_08072021.pdf](https://www.mh.government.bg/media/filer_public/2021/07/09/threat_assessment_brief_final_08072021.pdf))

## Смъртност и леталитет на национално ниво през времето

### 14-дневна смъртност на 100 000 души население



## **Източник на данните:**

Ежедневни данни на Националния оперативен щаб и Националната информационна система за борба с COVID-19, публикувани на сайта на Министерство на здравеопазването и в Единния информационен портал.

След 27.12.2020 г. графичният анализ включва всички нови съобщени случаи (потвърдени с RT-PCR или антигенен тест).

Регистрацията в националната информационна система на случаи, потвърдени с тест за наличието на антигени започна на 24.12.2020 г.

Населението е по данни на Националния статистически институт. За 2020 г. се използва населението към 31.12.2019 г. За 2021 г. се използва населението към 31.12.2020 г.

## **Подробности за изчисленията:**

### **14-дневна заболяемост на 100 000 души**

Анализът започва на 14 ден след първия установен случай в България. За всеки ден се сумира броя новорегистрирани лабораторно потвърдени случаи през настоящия и предходните 13 дни, сумата се разделя на населението на България и се умножава по 100 000.

### **Седмична положителност на тестовете**

Анализът започва през месец юни, 2020 г. след началото ежедневното официално отчитане на сайта на МЗ на броя ежедневни лабораторни изследвания, направени в България. За всеки ден се сумира броя новорегистрирани лабораторно потвърдени случаи през настоящия и предходните шест дни и се разделя на общия брой тестове, направени през настоящия и предходните шест дни. Резултатът се умножава по 100. Анализът включва всички регистрирани изследвания за идентифициране на настояща инфекция (RT-PCR и изследвания за установяване на наличието на антигени). Регистрацията в националната информационна система на случаи, потвърдени с тест за наличието на антигени започна на 24.12.2020 г.

### **Седмичен брой лабораторни изследвания на 100 000 души**

Анализът започва през месец юни, 2020 г. след началото ежедневното официално отчитане на сайта на МЗ на броя ежедневни лабораторни изследвания, направени в България. За всеки ден се сумира броя тестове, направени през настоящия и предходните шест дни, сумата се разделя на населението и се умножава по 100 000. Анализът включва всички регистрирани изследвания за идентифициране на настояща инфекция (RT-PCR и изследвания за установяване на наличието на антигени). Регистрацията в националната информационна система на случаи, потвърдени с тест за наличието на антигени започна на 24.12.2020 г.

### **14-дневна заболяемост на 100 000 души по възрастови групи**

Анализът започва през месец юни, 2020 г. на 14 ден след първата дата, за която е налична информационна справка в Единния информационен портал за новорегистрираните случаи по дни и възрастови групи. За всеки ден се сумира броя новорегистрирани лабораторно потвърдени случаи във всяка възрастова група през настоящия и предходните 13 дни, сумата се разделя на населението в съответната възрастова група и се умножава по 100 000.

### **Процентно разпределение на случаите по възрастови групи**

Анализът започва през месец юни, 2020 г. на 14 ден след първата дата, за която е налична информационна справка в Единния информационен портал за новорегистрираните случаи по дни и възрастови групи. За всеки ден се сумира броя новорегистрирани лабораторно потвърдени случаи във всяка възрастова група през настоящия и предходните 13 дни, сумата се разделя на общия брой случаи, регистрирани през настоящия и предходните 13 дни и се умножава по 100. На графиката с процентното разпределение на случаите по възрастови групи допълнително е добавена и общата 14-дневна заболяемост за съответния ден от анализа.

### **14-дневна заболяемост по области**

Анализът се прави към последния ден на всяка седмица (неделя). За съответния ден се сумира за всяка област броя новорегистрирани лабораторно потвърдени случаи през настоящия и предходните 13 дни, сумата се разделя на населението в съответната област и се умножава по 100 000. Броят новорегистрирани лабораторно потвърдени случаи през настоящия и предходните 13 дни по области отразява ежедневните справки по данни на [Националната информационна система](#), публикувани на сайта на [Министерство на здравеопазването](#). Данните предоставят моментна сравнителна картина по области. По-задълбочен анализ на риска следва да се прави на областно ниво, въз основа на допълнителна епидемиологична информация, включително за тенденции във времето, засегнати общини и групи, типове огнища и др.

### **14-дневна смъртност на 100 000 души**

Анализът започва на 14 ден след първия установен случай в България. За всеки ден се сумира броя регистрирани смъртни случаи с потвърдена инфекция през настоящия и предходните 13 дни, сумата се разделя на населението на България и се умножава по 100 000.

### **Процент на смъртните от общия брой случаи с известен изход (на двуседмична база)**

Анализът започва през месец юни след началото на ежедневното систематично отчитане на новорегистрираните излекувани случаи (лабораторно потвърдени случаи, при които след потвърдителен тест е направен тест към края на лечението/домашната изолация, който е дал отрицателен резултат). Случаите, за които е станал известен изхода представляват сбора от смъртните и излекуваните случаи. За всеки ден се сумира броя регистрирани смъртни случаи с потвърдена инфекция през настоящия и предходните 13 дни и се разделя на общия брой случаи, за които е станал известен изхода през настоящия и предходните 13 дни. Резултатът се умножава по 100.

*По дефиниция леталитетът е процентното съотношение между смъртни и всички регистрирани случаи. Общият леталитет се изчислява най-надеждно чрез анализ на индивидуални данни или анализ на агрегирани (обобщени) данни след края на дадена епидемия/епидемичен взрив. В условия на развиваща се епидемия за много от случаите към определен момент още не е известен изхода (това са т.нар. активни случаи). В настоящия анализ, за да се предостави бърза относителна оценка на леталитета към даден момент се използват агрегирани данни и се премахват от знаменателя активните случаи.*

### **Периоди на анализ**

14-дневния период на анализ покрива максималния инкубационен период на COVID-19 и анализът с такава периодичност предоставя възможност за добра визуализация на тенденциите във времето, която не се влияе от моментни флукутации в данните, дължащи се на фактори, които нямат отношение към общия епидемичен процес (например по-ниския брой тестове през уикендите). При анализана времевите тенденции в разпространението на COVID-19 в България и ЕС/ЕИП е възприет принципа да се разглеждат данните за заболяемост и смъртност за 14 дневен период. За данните за общ брой лабораторни изследвания на 100 000 души население и положителност в момента в България и ЕС/ЕИП анализите се правят на седмична основа, с което също се премахва ефекта от ежедневните флукутации в броя тестове през седмицата.