

Седмичен графичен анализ на данните от националната информационна система за COVID-19, България

Данни до 06.11.2022

Анализът включва всички нови съобщени случаи (потвърдени с RT-PCR или антигенен тест). Регистрацията в националната информационна система на случаи, потвърдени с тест за наличието на антигени започна на 24.12.2020

Разпространение на национално ниво през времето в България

14-дневна заболяемост от COVID-19 на 100 000 души население до 06.11.2022



Седмична процентна положителност на тестовете до 06.11.2022



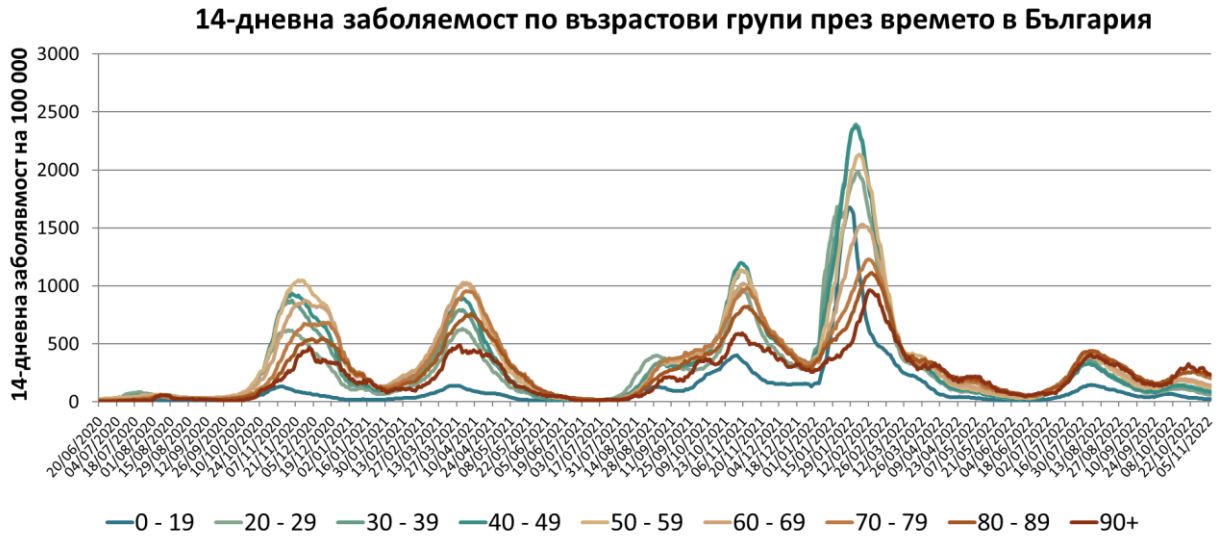
Седмичен брой лабораторни изследвания за COVID-19 на 100 000 души население до 06.11.2022



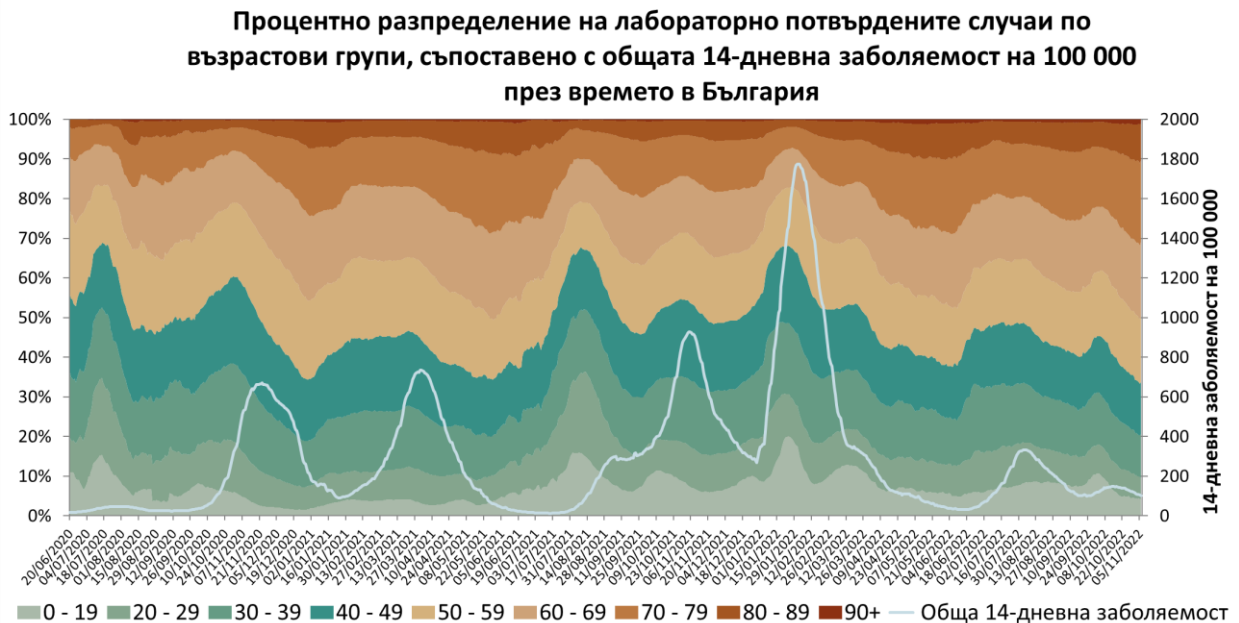
14-дневни изходни данни, разпределени по вид на теста за доказване на настояща инфекция с COVID-19*

| Дата | Брой RT-PCR тестове | Потвърдени с RT-PCR | Брой антигенни тестове | Потвърдени с тест за наличие на антиген | Общ брой тестове | Потвърдени общо |
|----------|---------------------|---------------------|------------------------|---|------------------|-----------------|
| 24.10.22 | 126 | 14 | 1147 | 153 | 1273 | 167 |
| 25.10.22 | 620 | 80 | 7754 | 1065 | 8374 | 1145 |
| 26.10.22 | 425 | 29 | 5524 | 636 | 5949 | 665 |
| 27.10.22 | 379 | 46 | 4981 | 573 | 5360 | 619 |
| 28.10.22 | 309 | 25 | 4473 | 552 | 4782 | 577 |
| 29.10.22 | 428 | 41 | 4369 | 552 | 4797 | 593 |
| 30.10.22 | 221 | 16 | 1063 | 164 | 1284 | 180 |
| 31.10.22 | 203 | 9 | 998 | 112 | 1201 | 121 |
| 01.11.22 | 628 | 54 | 6911 | 792 | 7539 | 846 |
| 02.11.22 | 431 | 40 | 5288 | 473 | 5719 | 513 |
| 03.11.22 | 402 | 38 | 4338 | 371 | 4740 | 409 |
| 04.11.22 | 370 | 42 | 4836 | 538 | 5206 | 580 |
| 05.11.22 | 420 | 14 | 3567 | 410 | 3987 | 424 |
| 06.11.22 | 207 | 13 | 1142 | 134 | 1349 | 147 |

14-дневна заболяемост от COVID-19 по възрастови групи на 100 000 души население до 06.11.2022



14-дневна заболяемост от COVID-19 по възрастови групи на 100 000 души население съпоставена с процентното разпределение на лабораторно потвърдените случаи по възрастови групи, до 06.11.2022

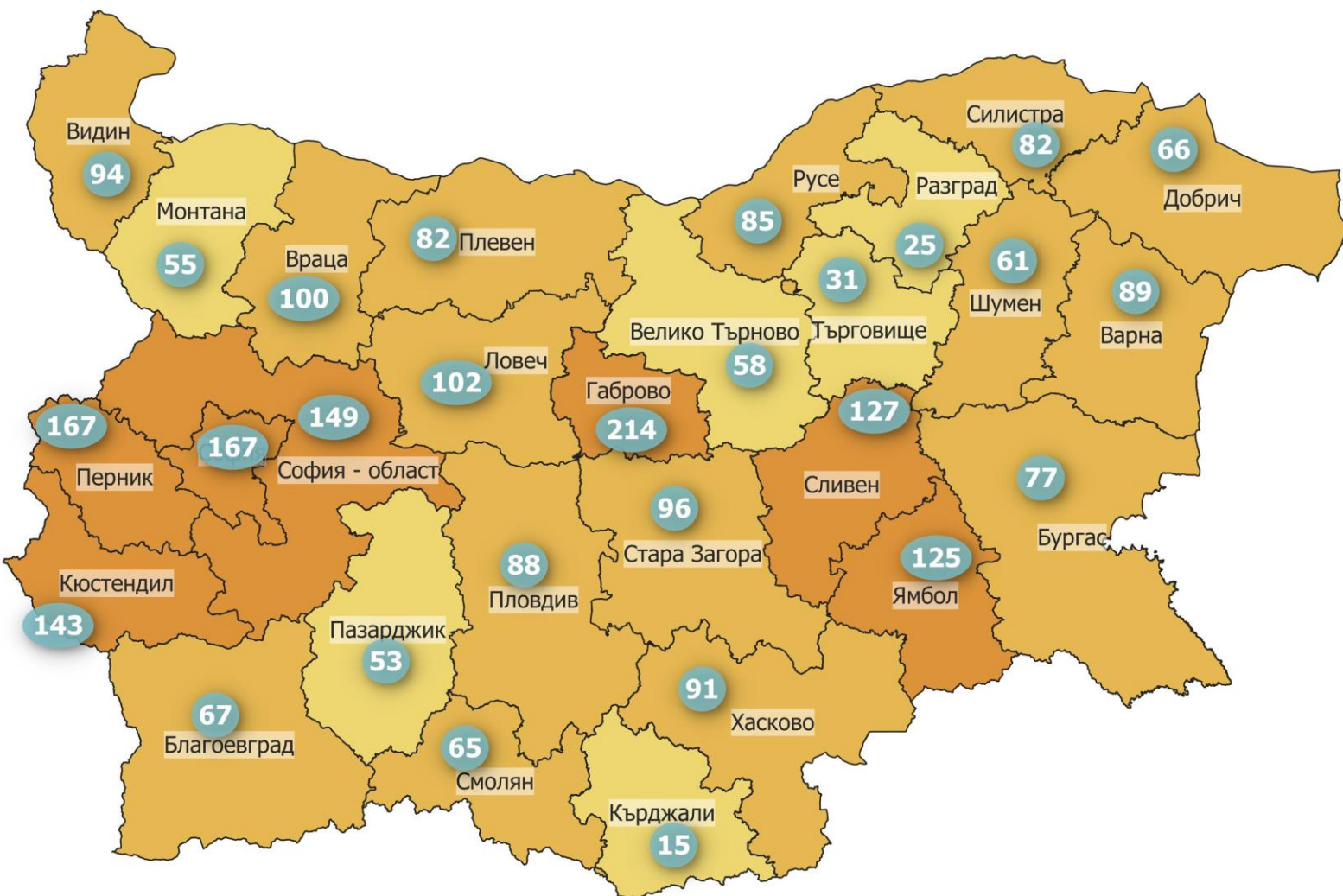


Разпространение по области към края на предходната седмица

14-дневна заболяемост към 06.11.2022 по области

| <60 / 100 000 | 60-119.9 / 100 000 | | 120-239.9 / 100 000 | 240-479.9 / 100 000 | 480-959.9 / 100 000 | 960-1919.9 / 100 000 | >1920 / 100 000 |
|-----------------|--------------------|--------------|---------------------|---------------------|---------------------|----------------------|-----------------|
| Общо: 6 области | Общо: 15 области | | Общо: 7 области | Общо: 1 област | Общо: 0 области | Общо: 0 области | Общо: 0 области |
| Велико Търново | Благоевград | Пловдив | Габрово | | | | |
| Кърджали | Бургас | Русе | Кюстендил | | | | |
| Монтана | Варна | Силистра | Перник | | | | |
| Пазарджик | Видин | Смолян | Сливен | | | | |
| Разград | Враца | Стара Загора | София-град | | | | |
| Търговище | Добрич | Хасково | София-област | | | | |
| | Ловеч | Шумен | Ямбол | | | | |
| | Плевен | | | | | | |

Стойностите, представени на картата, отчитат 14-дневната заболяемост на 100 000 към 06.11.2022



От 01.08.2022 г. се прилагат нови прагове за 14-дневната заболяемост на 100 000 население. Визуализацията на индикатора е адаптирана към цветовата палитра и праговите стойности (размаха) за съответния цветови код, които се използват от Европейския център за превенция и контрол върху заболяванията (ECDC).

Смъртност и леталитет на национално ниво през времето

14-дневна смъртност на 100 000 души население



Източник на данните:

Ежедневни данни на Националния оперативен щаб и Националната информационна система за борба с COVID-19, публикувани на сайта на Министерство на здравеопазването и в Единния информационен портал.

След 27.12.2020 г. графичният анализ включва всички нови съобщени случаи (потвърдени с RT-PCR или антигенен тест). Регистрацията в националната информационна система на случаи, потвърдени с тест за наличието на антигени започна на 24.12.2020 г.

Населението е по данни на Националния статистически институт. За 2020 г. се използва населението към 31.12.2019 г. За 2021 г. се използва населението към 31.12.2020 г. . За 2022 г. се използва населението към 31.12.2021 г.

Подробности за изчисленията:

14-дневна заболяемост на 100 000 души

Анализът започва на 14 ден след първия установен случай в България. За всеки ден се сумира броя новорегистрирани лабораторно потвърдени случаи през настоящия и предходните 13 дни, сумата се разделя на населението на България (по официални данни на НСИ към 31.12.2019 г.) и се умножава по 100 000.

Седмична положителност на тестовете

Анализът започва през месец юни, 2020 г. след началото ежедневното официално отчитане на сайта на МЗ на броя ежедневни лабораторни изследвания, направени в България. За всеки ден се сумира броя новорегистрирани лабораторно потвърдени случаи през настоящия и предходните шест дни и се разделя на общия брой тестове, направени през настоящия и предходните шест дни. Резултатът се умножава по 100. Анализът включва всички регистрирани изследвания за идентифициране на настояща инфекция (RT-PCR и изследвания за установяване на наличието на антигени). Регистрацията в националната информационна система на случаи, потвърдени с тест за наличието на антигени започна на 24.12.2020 г.

Седмичен брой лабораторни изследвания на 100 000 души

Анализът започва през месец юни, 2020 г. след началото ежедневното официално отчитане на сайта на МЗ на броя ежедневни лабораторни изследвания, направени в България. За всеки ден се сумира броя тестове, направени през настоящия и предходните шест дни, сумата се разделя на населението (по официални данни на НСИ към 31.12.2019 г.) и се умножава по 100 000. Анализът включва всички регистрирани изследвания за идентифициране на настояща инфекция (RT-PCR и изследвания за установяване на наличието на антигени). Регистрацията в националната информационна система на случаи, потвърдени с тест за наличието на антигени започна на 24.12.2020 г.

14-дневна заболяемост на 100 000 души по възрастови групи

Анализът започва през месец юни, 2020 г. на 14 ден след първата дата, за която е налична информационна справка в Единния информационен портал за новорегистрираните случаи по дни и възрастови групи. За всеки ден се сумира броя новорегистрирани лабораторно потвърдени случаи във всяка възрастова група през настоящия и предходните 13 дни, сумата се разделя на населението в съответната възрастова група (по официални данни на НСИ към 31.12.2019 г.) и се умножава по 100 000.

Процентно разпределение на случаите по възрастови групи

Анализът започва през месец юни, 2020 г. на 14 ден след първата дата, за която е налична информационна справка в Единния информационен портал за новорегистрираните случаи по дни и възрастови групи. За всеки ден се сумира броя новорегистрирани лабораторно потвърдени случаи във всяка възрастова група през настоящия и предходните 13 дни, сумата се разделя на общия брой случаи, регистрирани през настоящия и предходните 13 дни и се умножава по 100. На графиката с процентното разпределение на случаите по възрастови групи допълнително е добавена и общата 14-дневна заболяемост за съответния ден от анализа.

14-дневна заболяемост по области

Анализът се прави към последния ден на всяка седмица (неделя). За съответния ден се сумира за всяка област броя новорегистрирани лабораторно потвърдени случаи през настоящия и предходните 13 дни, сумата се разделя на населението в съответната област (по официални данни на НСИ към 31.12.2019 г.) и се умножава по 100 000. Броят новорегистрирани лабораторно потвърдени случаи през настоящия и предходните 13 дни по области отразява ежедневните справки по данни на [Националната информационна система](#), публикувани на сайта на [Министерство на здравеопазването](#). Данните предоставят моментна сравнителна картина по области. По-задълбочен анализ на риска следва да се прави на областно ниво, въз основа на допълнителна епидемиологична информация, включително за тенденции във времето, засегнати общини и групи, типове огнища и др.

14-дневна смъртност на 100 000 души

Анализът започва на 14 ден след първия установен случай в България. За всеки ден се сумира броя регистрирани смъртни случаи с потвърдена инфекция през настоящия и предходните 13 дни, сумата се разделя на населението на България (по официални данни на НСИ към 31.12.2019 г.) и се умножава по 100 000.

Процент на смъртните от общия брой случаи с известен изход (на двуседмична база)

Анализът започва през месец юни след началото на ежедневното систематично отчитане на новорегистрираните излекувани случаи (лабораторно потвърдени случаи, при които след потвърдителен тест е направен тест към края на лечението/домашната изолация, който е дал отрицателен резултат). Случаите, за които е станал известен изхода представляват сбора от смъртните и излекуваните случаи. За всеки ден се сумира броя регистрирани смъртни случаи с потвърдена инфекция през настоящия и предходните 13 дни и се разделя на общия брой случаи, за които е станал известен изхода през настоящия и предходните 13 дни. Резултатът се умножава по 100.

По дефиниция леталитетът е процентното съотношение между смъртни и всички регистрирани случаи. Общият леталитет се изчислява най-надеждно чрез анализ на индивидуални данни или анализ на агрегирани (обобщени) данни след края на дадена епидемия/епидемичен взрив. В условия на развиваща се епидемия за много от случаите към определен момент още не е известен изхода (това са т.нар. активни случаи). В настоящия анализ, за да се предостави бърза относителна оценка на леталитета към даден момент се използват агрегирани данни и се премахват от знаменателя активните случаи.

Визуализация на заболяемостта

Използвани са следните цветови палитри с кодове, които маркират сравнителните нива на едноседмичен ръст и праговите стойности:

1) От 04.10.2020 г. до 04.07.2021 г.

| <10.0 | 10.0-29.9 | 30-49.9 | ≥50 |
|-------|-----------|---------|-----|
| | | | |

2) От 09.07.2021 г. до 10.07.2022 г. праговите стойности се основават на тези, заложи в Националния план за справяне с пандемията от SARS-CoV-2, публикуван на сайта на МЗ.

| <100 | 100-249.9 | 250-499.9 | ≥500 |
|------|-----------|-----------|------|
| | | | |

3) От 01.08.2022 г. праговите стойности се основават на тези, използвани за визуализация на индикатора от Европейския център за превенция и контрол върху заболяванията (ECDC).

| <60 | 60-119.9 | 120-239.9 | 240-479.9 | 480-959.9 | 960-1919.9 | >1920 |
|-----|----------|-----------|-----------|-----------|------------|-------|
| | | | | | | |

Периоди на анализ

14-дневния период на анализ покрива максималния инкубационен период на COVID-19 и анализът с такава периодичност предоставя възможност за добра визуализация на тенденциите във времето, която не се влияе от моментни флуктуации в данните, дължащи се на фактори, които нямат отношение към общия епидемичен процес (например по-ниския брой тестове през уикендите). При анализана времевите тенденции в разпространението на COVID-19 в България и ЕС/ЕИП е възприет принципа да се разглеждат данните за заболяемост и смъртност за 14 дневен период. За данните за общ брой лабораторни изследвания на 100 000 души население и положителност в момента в България и ЕС/ЕИП анализите се правят на седмична основа, с което също се премахва ефекта от ежедневните флуктуации в броя тестове през седмицата.