

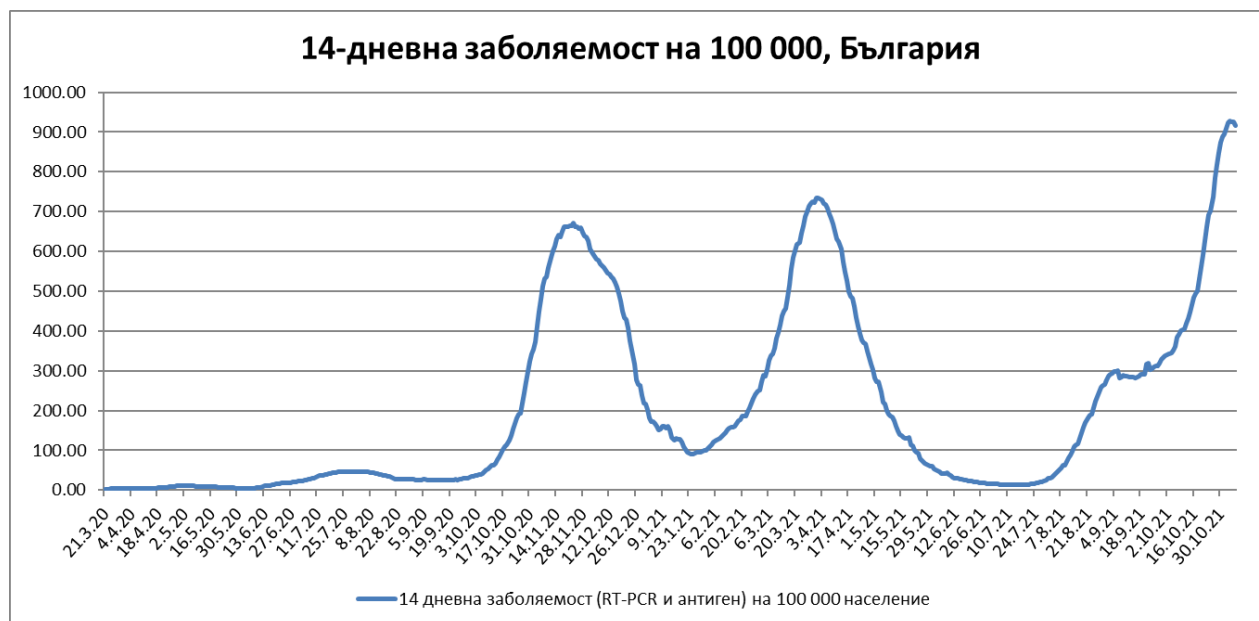
Седмичен графичен анализ на данните от националната информационна система за COVID-19, България

Данни до 07.11.2021

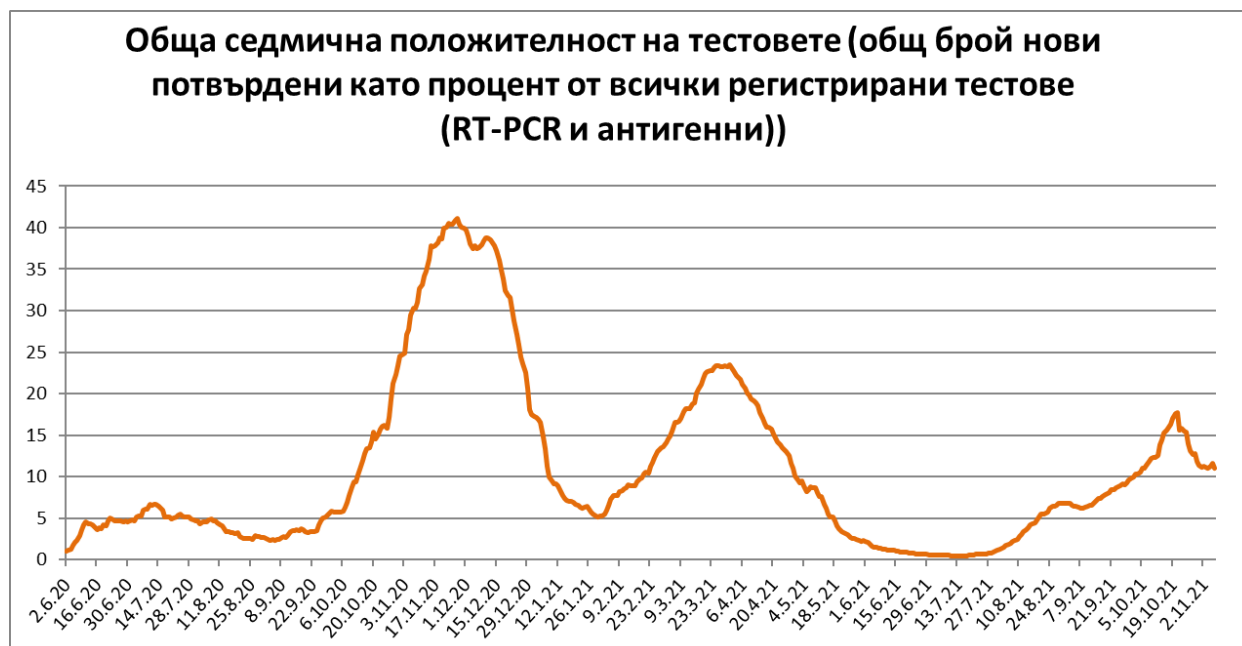
Анализът включва всички нови съобщени случаи (потвърдени с RT-PCR или антигенен тест). Регистрацията в националната информационна система на случаи, потвърдени с тест за наличието на антигени започна на 31.12.2020

Разпространение на национално ниво през времето в България

14-дневна заболяемост от COVID-19 на 100 000 души население до 07.11.2021



Седмична процентна положителност на тестовете до 07.11.2021

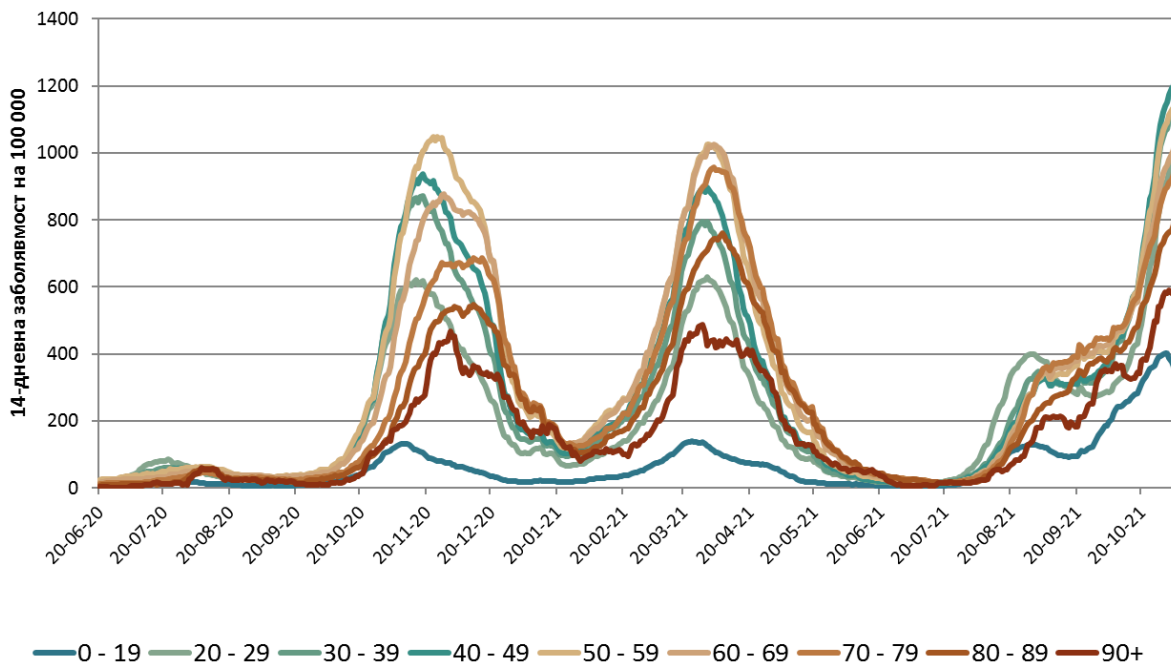


Седмичен брой лабораторни изследвания за COVID-19 на 100 000 души население до 07.11.2021**14-дневни изходни данни, разпределени по вид на теста за доказване на настояща инфекция с COVID-19***

Дата	Брой RT-PCR тестове	Потвърдени с RT-PCR	Брой антигенни тестове	Потвърдени с тест за наличие на антиген	Общ брой тестове	Потвърдени общо
25.10.21	1745	402	8809	968	10554	1370
26.10.21	6872	2071	44816	3792	51688	5863
27.10.21	11067	3735	39289	3081	50356	6816
28.10.21	9375	3031	32238	2612	41613	5643
29.10.21	8408	2468	40892	2710	49300	5178
30.10.21	8503	2473	44797	2783	53300	5256
31.10.21	6201	1444	26387	1392	32588	2836
1.11.21	1613	333	15355	1124	16968	1457
2.11.21	7035	2010	42827	3997	49862	6007
3.11.21	9795	3118	35019	2745	44814	5863
4.11.21	7494	2340	32463	2582	39957	4922
5.11.21	8100	2160	31233	2502	39333	4662
6.11.21	8187	2403	31899	2331	40086	4734
7.11.21	5142	1185	41246	1641	46388	2826

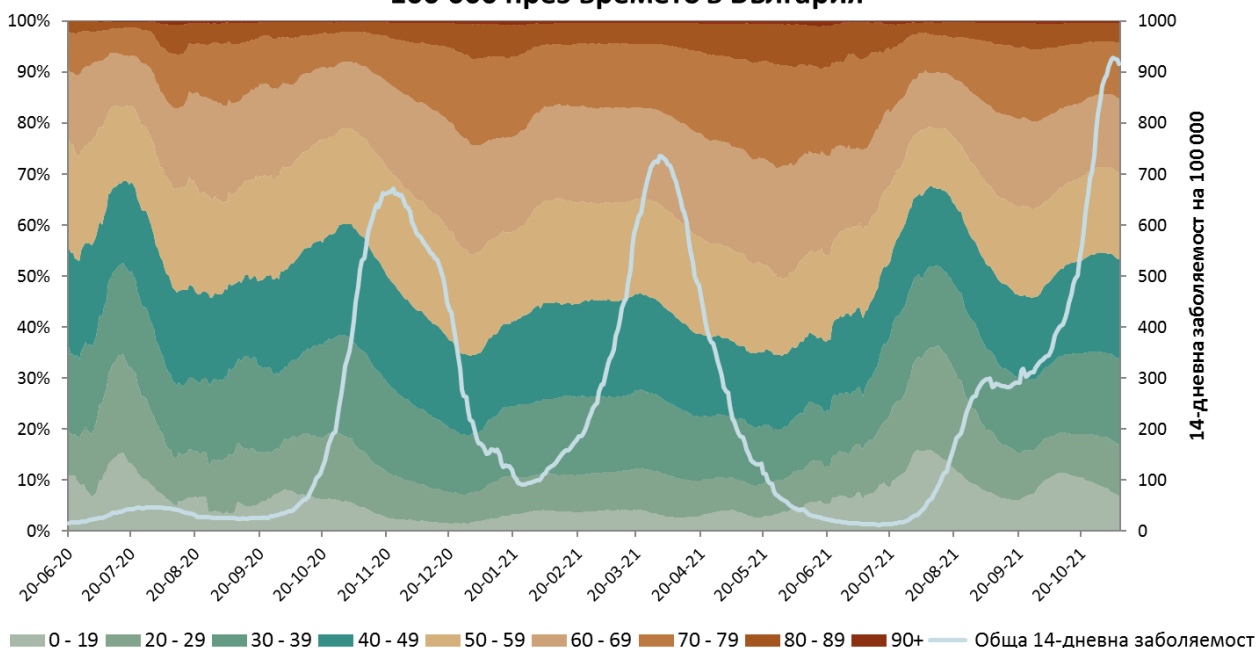
14-дневна заболяемост от COVID-19 по възрастови групи на 100 000 души население до 07.11.2021

14-дневна заболяемост по възрастови групи през времето в България



14-дневна заболяемост от COVID-19 по възрастови групи на 100 000 души население съпоставена с процентното разпределение на лабораторно потвърдените случаи по възрастови групи, до 07.11.2021

Процентно разпределение на лабораторно потвърдените случаи по възрастови групи, съпоставено с общата 14-дневна заболяемост на 100 000 през времето в България

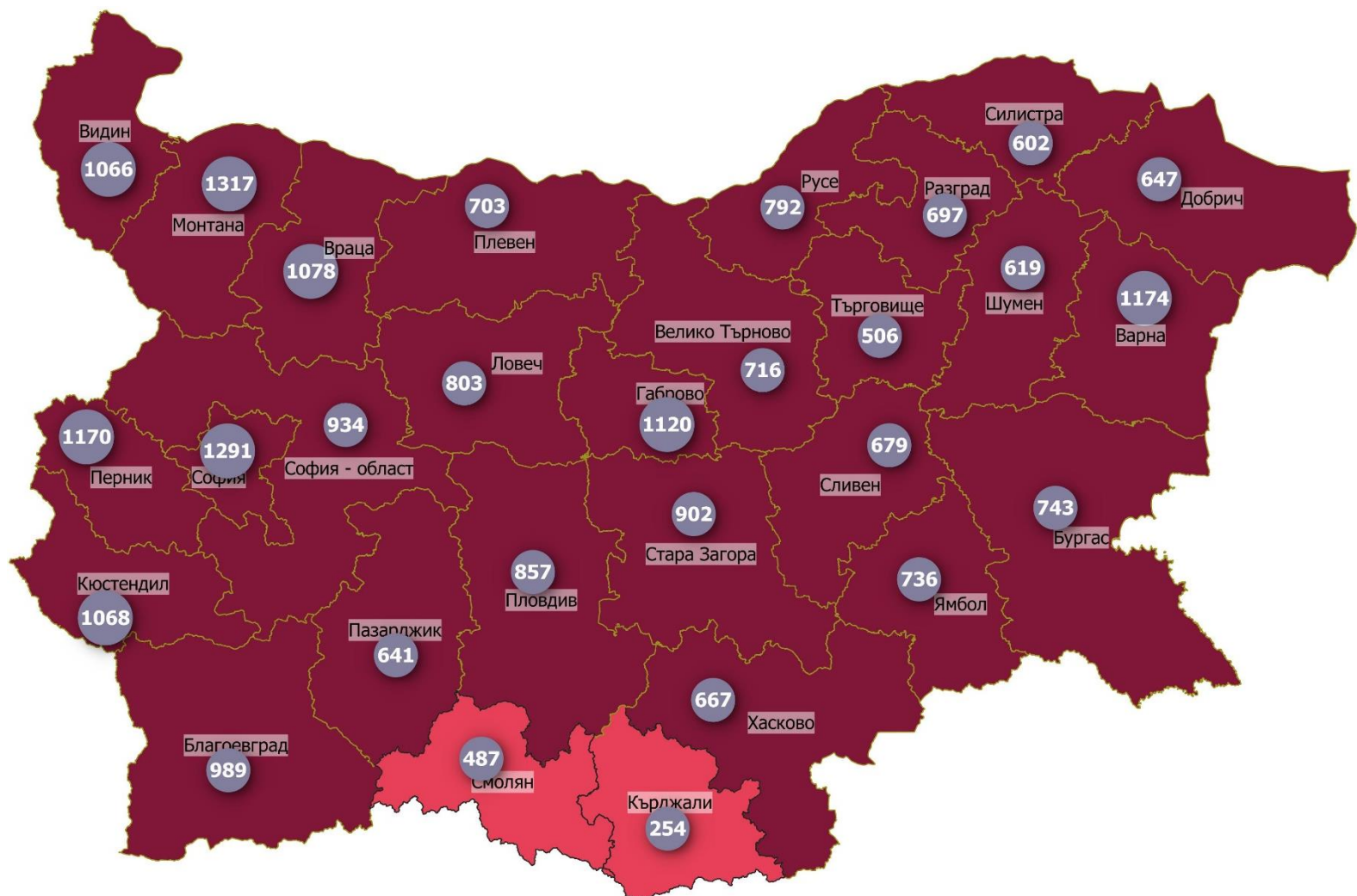


Разпространение по области към края на предходната седмица

14-дневна заболяемост към 07.11.2021 по области

<100.0 / 100 000	100.0-249.9 / 100 000	250.0-499.9 / 100 000	≥500 / 100 000	
Общо: 0 области	Общо: 1 област	Общо: 1 област	Общо: 26 области	
		Кърджали Смолян	Благоевград Бургас Варна Велико Търново Видин Враца Габрово Добрич Кюстендил Ловеч Монтана Пазарджик Перник	Плевен Пловдив Разград Русе Силистра Сливен София-град София-област Стара Загора Търговище Хасково Шумен Ямбол

Стойностите, представени на картата, отчитат 14-дневната заболяемост на 100 000 към 07.11.2021



От 18.07.2021 г. се прилагат нови прагове за 14-дневната заболяемост на 100 000 население, според НАЦИОНАЛНИЯ ПЛАН ЗА СПРАВЯНЕ С ПАНДЕМИЯТА ОТ SARS-CoV-2 (Таблица 2, стр. 48), достъпен на сайта на Министерство на здравеопазването. От 22.08.2021 г. цветовият код, обозначаващ интензивност на заболяемостта от 100 до 250 на 100 000, е коригиран от оранжев към жълт за пълна синхронизация с Плана.

(https://www.mh.government.bg/media/filer_public/2021/07/09/threat_assessment_brief_final_08072021.pdf)

Смъртност и леталитет на национално ниво през времето

14-дневна смъртност на 100 000 души население



Източник на данните:

Ежедневни данни на Националния оперативен щаб и Националната информационна система за борба с COVID-19, публикувани на сайта на Министерство на здравеопазването и в Единния информационен портал. След 27.12.2020 г. графичният анализ включва всички нови съобщени случаи (потвърдени с RT-PCR или антигенен тест). Регистрацията в националната информационна система на случаи, потвърдени с тест за наличието на антигени започна на 24.12.2020 г.

Населението е по данни на Националния статистически институт. За 2020 г. се използва населението към 31.12.2019 г. За 2021 г. се използва населението към 31.12.2020 г.

Подробности за изчисленията:

14-дневна заболяемост на 100 000 души

Анализът започва на 14 ден след първия установен случай в България. За всеки ден се сумира броя новорегистрирани лабораторно потвърдени случаи през настоящия и предходните 13 дни, сумата се разделя на населението на България и се умножава по 100 000.

Седмична положителност на тестовете

Анализът започва през месец юни, 2020 г. след началото ежедневното официално отчитане на сайта на МЗ на броя ежедневни лабораторни изследвания, направени в България. За всеки ден се сумира броя новорегистрирани лабораторно потвърдени случаи през настоящия и предходните шест дни и се разделя на общия брой тестове, направени през настоящия и предходните шест дни. Резултатът се умножава по 100. Анализът включва всички регистрирани изследвания за идентифициране на настояща инфекция (RT-PCR и изследвания за установяване на наличието на антигени). Регистрацията в националната информационна система на случаи, потвърдени с тест за наличието на антигени започна на 24.12.2020 г.

Седмичен брой лабораторни изследвания на 100 000 души

Анализът започва през месец юни, 2020 г. след началото ежедневното официално отчитане на сайта на МЗ на броя ежедневни лабораторни изследвания, направени в България. За всеки ден се сумира броя тестове, направени през настоящия и предходните шест дни, сумата се разделя на населението и се умножава по 100 000. Анализът включва всички регистрирани изследвания за идентифициране на настояща инфекция (RT-PCR и изследвания за установяване на наличието на антигени). Регистрацията в националната информационна система на случаи, потвърдени с тест за наличието на антигени започна на 24.12.2020 г.

14-дневна заболяемост на 100 000 души по възрастови групи

Анализът започва през месец юни, 2020 г. на 14 ден след първата дата, за която е налична информационна справка в Единния информационен портал за новорегистрираните случаи по дни и възрастови групи. За всеки ден се сумира броя новорегистрирани лабораторно потвърдени случаи във всяка възрастова група през настоящия и предходните 13 дни, сумата се разделя на населението в съответната възрастова група и се умножава по 100 000.

Процентно разпределение на случаите по възрастови групи

Анализът започва през месец юни, 2020 г. на 14 ден след първата дата, за която е налична информационна справка в Единния информационен портал за новорегистрираните случаи по дни и възрастови групи. За всеки ден се сумира броя новорегистрирани лабораторно потвърдени случаи във всяка възрастова група през настоящия и предходните 13 дни, сумата се разделя на общия брой случаи, регистрирани през настоящия и предходните 13 дни и се умножава по 100. На графиката с процентното разпределение на случаите по възрастови групи допълнително е добавена и общата 14-дневна заболяемост за съответния ден от анализа.

14-дневна заболяемост по области

Анализът се прави към последния ден на всяка седмица (неделя). За съответния ден се сумира за всяка област броя новорегистрирани лабораторно потвърдени случаи през настоящия и предходните 13 дни, сумата се разделя на населението в съответната област и се умножава по 100 000. Броят новорегистрирани лабораторно потвърдени случаи през настоящия и предходните 13 дни по области отразява ежедневните справки по данни на [Националната информационна система](#), публикувани на сайта на [Министерство на здравеопазването](#). Данните предоставят моментна сравнителна картина по области. По-задълбочен анализ на риска следва да се прави на областно ниво, въз основа на допълнителна епидемиологична информация, включително за тенденции във времето, засегнати общини и групи, типове огнища и др.

14-дневна смъртност на 100 000 души

Анализът започва на 14 ден след първия установен случай в България. За всеки ден се сумира броя регистрирани смъртни случаи с потвърдена инфекция през настоящия и предходните 13 дни, сумата се разделя на населението на България и се умножава по 100 000.

Процент на смъртните от общия брой случаи с известен изход (на двуседмична база)

Анализът започва през месец юни след началото на ежедневното систематично отчитане на новорегистрираните излекувани случаи (лабораторно потвърдени случаи, при които след потвърдителен тест е направен тест към края на лечението/домашната изолация, който е дал отрицателен резултат). Случаите, за които е станал известен изхода представляват сбора от смъртните и излекуваните случаи. За всеки ден се сумира броя регистрирани смъртни случаи с потвърдена инфекция през настоящия и предходните 13 дни и се разделя на общия брой случаи, за които е станал известен изхода през настоящия и предходните 13 дни. Резултатът се умножава по 100.

По дефиниция леталитетът е процентното съотношение между смъртни и всички регистрирани случаи. Общият леталитет се изчислява най-надеждно чрез анализ на индивидуални данни или анализ на агрегирани (обобщени) данни след края на дадена епидемия/епидемичен взрив. В условия на развиваща се епидемия за много от случаите към определен момент още не е известен изхода (това са т.нар. активни случаи). В настоящия анализ, за да се предостави бърза относителна оценка на леталитета към даден момент се използват агрегирани данни и се премахват от знаменателя активните случаи.

Периоди на анализ

14-дневния период на анализ покрива максималния инкубационен период на COVID-19 и анализът с такава периодичност предоставя възможност за добра визуализация на тенденциите във времето, която не се влияе от моментни флукутации в данните, дължащи се на фактори, които нямат отношение към общия епидемичен процес (например по-ниския брой тестове през уикендите). При анализана времевите тенденции в разпространението на COVID-19 в България и ЕС/ЕИП е възприет принципа да се разглеждат данните за заболяемост и смъртност за 14 дневен период. За данните за общ брой лабораторни изследвания на 100 000 души население и положителност в момента в България и ЕС/ЕИП анализите се правят на седмична основа, с което също се премахва ефекта от ежедневните флукутации в броя тестове през седмицата.