

Седмичен графичен анализ на данните от националната информационна система за COVID-19, България

Данни до 12.12.2021

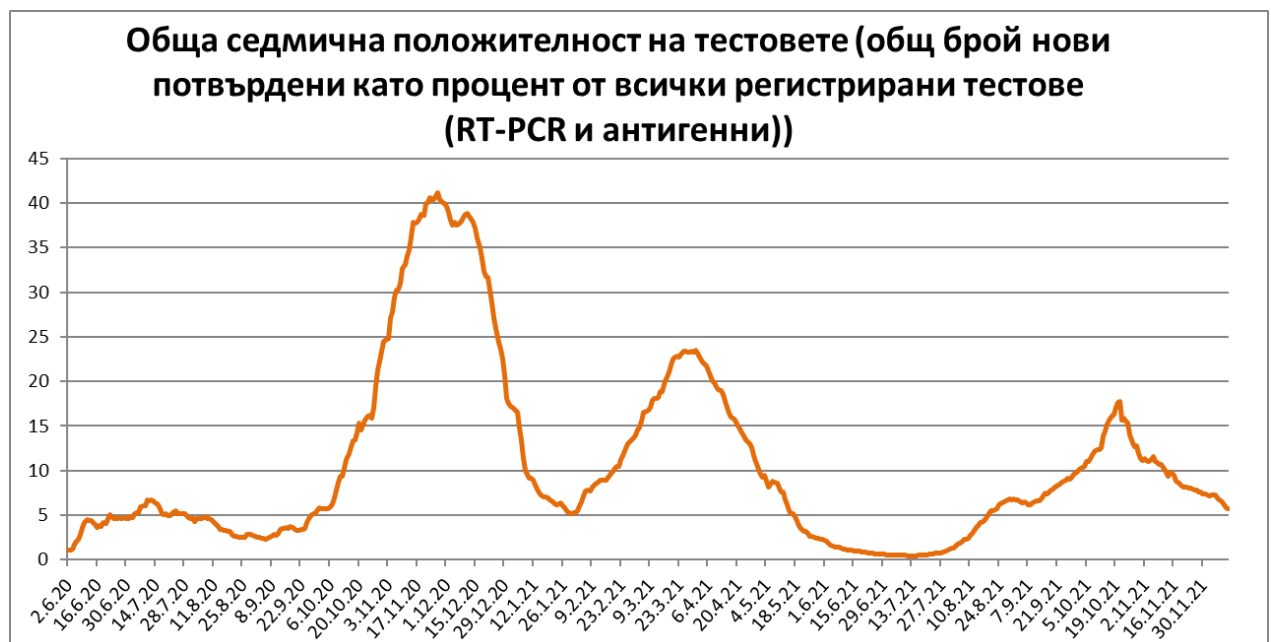
Анализът включва всички нови съобщени случаи (потвърдени с RT-PCR или антигенен тест). Регистрацията в националната информационна система на случаи, потвърдени с тест за наличието на антигени започна на 31.12.2020

Разпространение на национално ниво през времето в България

14-дневна заболяемост от COVID-19 на 100 000 души население до 12.12.2021



Седмична процентна положителност на тестовете до 12.12.2021



Седмичен брой лабораторни изследвания за COVID-19 на 100 000 души население до 12.12.2021

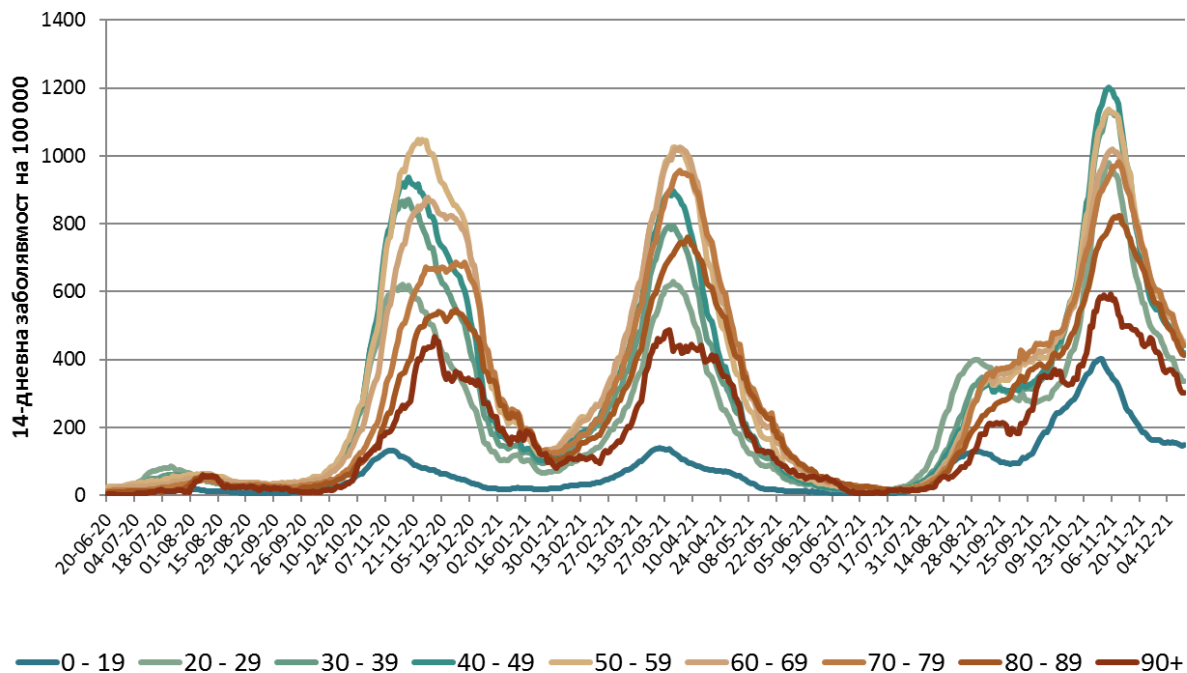


14-дневни изходни данни, разпределени по вид на теста за доказване на настояща инфекция с COVID-19*

Дата	Брой RT-PCR тестове	Потвърдени с RT-PCR	Брой антигенни тестове	Потвърдени с тест за наличие на антиген	Общ брой тестове	Потвърдени общо
29.11.21	2370	150	11848	578	14218	728
30.11.21	6471	928	30088	2092	36559	3020
01.12.21	6669	1308	20195	1373	26864	2681
02.12.21	5357	1012	22580	1093	27937	2105
03.12.21	5071	851	22601	1167	27672	2018
04.12.21	5397	1045	31378	1244	36775	2289
05.12.21	2977	490	16339	495	19316	985
06.12.21	1487	134	14873	572	16360	706
07.12.21	3895	744	31109	1682	35004	2426
08.12.21	4984	1142	22710	1157	27694	2299
09.12.21	3891	809	21000	843	24891	1652
10.12.21	4572	778	31569	1049	36141	1827
11.12.21	4587	656	33544	1063	38131	1719
12.12.21	3124	457	23703	616	26827	1073

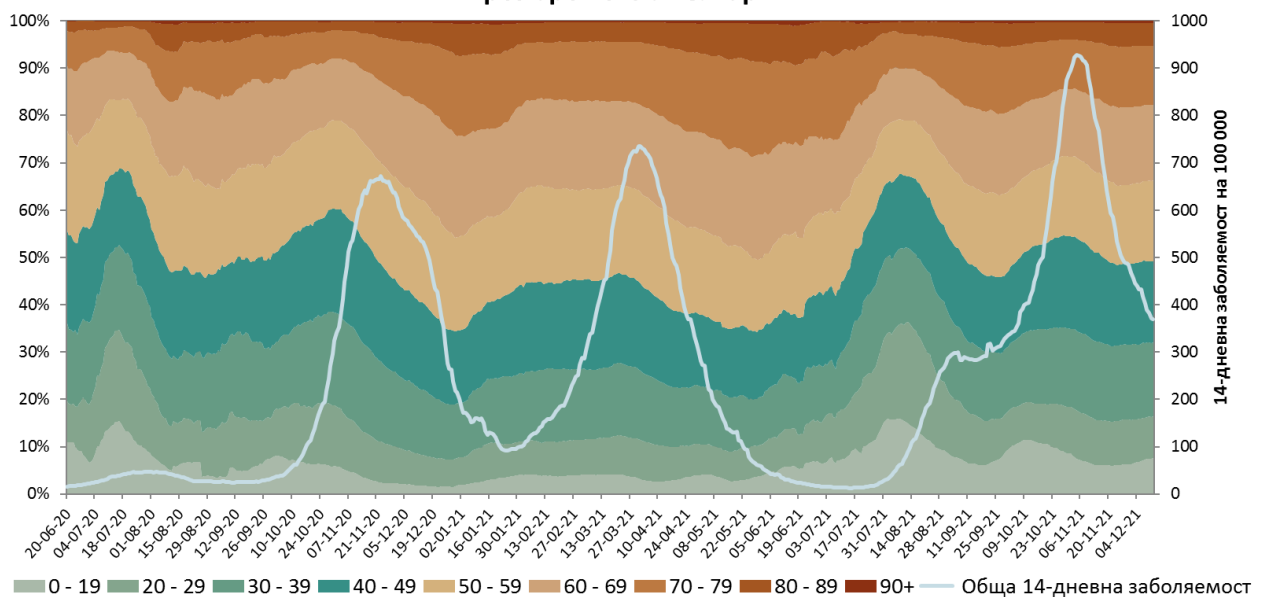
14-дневна заболяемост от COVID-19 по възрастови групи на 100 000 души население до 12.12.2021

14-дневна заболяемост по възрастови групи през времето в България



14-дневна заболяемост от COVID-19 по възрастови групи на 100 000 души население съпоставена с процентното разпределение на лабораторно потвърдените случаи по възрастови групи, до 12.12.2021

Процентно разпределение на лабораторно потвърдените случаи по възрастови групи, съпоставено с общата 14-дневна заболяемост на 100 000 през времето в България

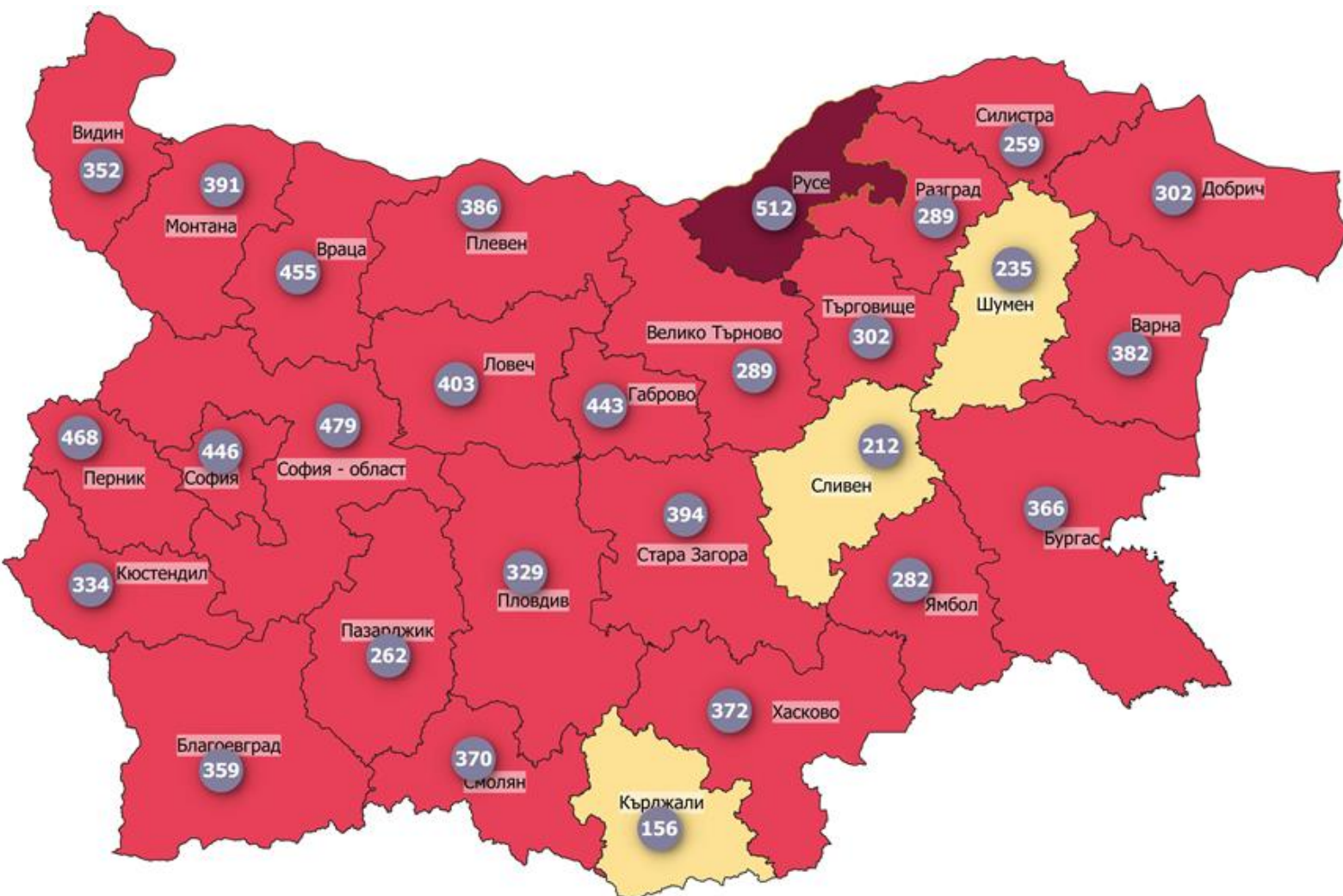


Разпространение по области към края на предходната седмица

14-дневна заболяемост към 12.12.2021 по области

<100.0 / 100 000	100.0-249.9 / 100 000	250.0-499.9 / 100 000		≥500 / 100 000
Общо: 0 области	Общо: 3 области	Общо: 24 области		Общо: 1 област
	Кърджали Сливен Шумен	Благоевград Бургас Варна Велико Търново Видин Враца Габрово Добрич Кюстендил Ловеч Монтана Пазарджик	Перник Плевен Пловдив Разград Силистра Смолян София-град София-област Стара Загора Търговище Хасково Ямбол	Русе

Стойностите, представени на картата, отчитат 14-дневната заболяемост на 100 000 към 12.12.2021



От 18.07.2021 г. се прилагат нови прагове за 14-дневната заболяемост на 100 000 население, според НАЦИОНАЛНИЯ ПЛАН ЗА СПРАВЯНЕ С ПАНДЕМИЯТА ОТ SARS-CoV-2 (Таблица 2, стр. 48), достъпен на сайта на Министерство на здравеопазването. От 22.08.2021 г. цветовият код, обозначаващ интензивност на заболяемостта от 100 до 250 на 100 000, е коригиран от оранжев към жълт за пълна синхронизация с Плана.

(https://www.mh.government.bg/media/filer_public/2021/07/09/threat_assessment_brief_final_08072021.pdf)

Смъртност и леталитет на национално ниво през времето

14-дневна смъртност на 100 000 души население



Източник на данните:

Ежедневни данни на Националния оперативен щаб и Националната информационна система за борба с COVID-19, публикувани на сайта на Министерство на здравеопазването и в Единния информационен портал. След 27.12.2020 г. графичният анализ включва всички нови съобщени случаи (потвърдени с RT-PCR или антигенен тест). Регистрацията в националната информационна система на случаи, потвърдени с тест за наличието на антигени започна на 24.12.2020 г. Населението е по данни на Националния статистически институт. За 2020 г. се използва населението към 31.12.2019 г. За 2021 г. се използва населението към 31.12.2020 г.

Подробности за изчисленията:

14-дневна заболяемост на 100 000 души

Анализът започва на 14 ден след първия установен случай в България. За всеки ден се сумира броя новорегистрирани лабораторно потвърдени случаи през настоящия и предходните 13 дни, сумата се разделя на населението на България и се умножава по 100 000.

Седмична положителност на тестовете

Анализът започва през месец юни, 2020 г. след началото ежедневното официално отчитане на сайта на МЗ на броя ежедневни лабораторни изследвания, направени в България. За всеки ден се сумира броя новорегистрирани лабораторно потвърдени случаи през настоящия и предходните шест дни и се разделя на общия брой тестове, направени през настоящия и предходните шест дни. Резултатът се умножава по 100. Анализът включва всички регистрирани изследвания за идентифициране на настояща инфекция (RT-PCR и изследвания за установяване на наличието на антигени). Регистрацията в националната информационна система на случаи, потвърдени с тест за наличието на антигени започна на 24.12.2020 г.

Седмичен брой лабораторни изследвания на 100 000 души

Анализът започва през месец юни, 2020 г. след началото ежедневното официално отчитане на сайта на МЗ на броя ежедневни лабораторни изследвания, направени в България. За всеки ден се сумира броя тестове, направени през настоящия и предходните шест дни, сумата се разделя на населението и се умножава по 100 000. Анализът включва всички регистрирани изследвания за идентифициране на настояща инфекция (RT-PCR и изследвания за установяване на наличието на антигени). Регистрацията в националната информационна система на случаи, потвърдени с тест за наличието на антигени започна на 24.12.2020 г.

14-дневна заболяемост на 100 000 души по възрастови групи

Анализът започва през месец юни, 2020 г. на 14 ден след първата дата, за която е налична информационна справка в Единния информационен портал за новорегистрираните случаи по дни и възрастови групи. За всеки ден се сумира броя новорегистрирани лабораторно потвърдени случаи във всяка възрастова група през настоящия и предходните 13 дни, сумата се разделя на населението в съответната възрастова група и се умножава по 100 000.

Процентно разпределение на случаите по възрастови групи

Анализът започва през месец юни, 2020 г. на 14 ден след първата дата, за която е налична информационна справка в Единния информационен портал за новорегистрираните случаи по дни и възрастови групи. За всеки ден се сумира броя новорегистрирани лабораторно потвърдени случаи във всяка възрастова група през настоящия и предходните 13 дни, сумата се разделя на общия брой случаи, регистрирани през настоящия и предходните 13 дни и се умножава по 100. На графиката с процентното разпределение на случаите по възрастови групи допълнително е добавена и общата 14-дневна заболяемост за съответния ден от анализа.

14-дневна заболяемост по области

Анализът се прави към последния ден на всяка седмица (неделя). За съответния ден се сумира за всяка област броя новорегистрирани лабораторно потвърдени случаи през настоящия и предходните 13 дни, сумата се разделя на населението в съответната област и се умножава по 100 000. Броят новорегистрирани лабораторно потвърдени случаи през настоящия и предходните 13 дни по области отразява ежедневните справки по данни на [Националната информационна система](#), публикувани на сайта на [Министерство на здравеопазването](#). Данните предоставят моментна сравнителна картина по области. По-задълбочен анализ на риска следва да се прави на областно ниво, въз основа на допълнителна епидемиологична информация, включително за тенденции във времето, засегнати общини и групи, типове огнища и др.

14-дневна смъртност на 100 000 души

Анализът започва на 14 ден след първия установен случай в България. За всеки ден се сумира броя регистрирани смъртни случаи с потвърдена инфекция през настоящия и предходните 13 дни, сумата се разделя на населението на България и се умножава по 100 000.

Процент на смъртните от общия брой случаи с известен изход (на двуседмична база)

Анализът започва през месец юни след началото на ежедневното систематично отчитане на новорегистрираните излекувани случаи (лабораторно потвърдени случаи, при които след потвърдителен тест е направен тест към края на лечението/домашната изолация, който е дал отрицателен резултат). Случаите, за които е станал известен изхода представляват сбора от смъртните и излекуваните случаи. За всеки ден се сумира броя регистрирани смъртни случаи с потвърдена инфекция през настоящия и предходните 13 дни и се разделя на общия брой случаи, за които е станал известен изхода през настоящия и предходните 13 дни. Резултатът се умножава по 100.

По дефиниция леталитетът е процентното съотношение между смъртни и всички регистрирани случаи. Общият леталитет се изчислява най-надеждно чрез анализ на индивидуални данни или анализ на агрегирани (обобщени) данни след края на дадена епидемия/епидемичен взрив. В условия на развиваща се епидемия за много от случаите към определен момент още не е известен изхода (това са т.нар. активни случаи). В настоящия анализ, за да се предостави бърза относителна оценка на леталитета към даден момент се използват агрегирани данни и се премахват от знаменателя активните случаи.

Периоди на анализ

14-дневния период на анализ покрива максималния инкубационен период на COVID-19 и анализът с такава периодичност предоставя възможност за добра визуализация на тенденциите във времето, която не се влияе от моментни флукутации в данните, дължащи се на фактори, които нямат отношение към общия епидемичен процес (например по-ниския брой тестове през уикендите). При анализана времевите тенденции в разпространението на COVID-19 в България и ЕС/ЕИП е възприет принципа да се разглеждат данните за заболяемост и смъртност за 14 дневен период. За данните за общ брой лабораторни изследвания на 100 000 души население и положителност в момента в България и ЕС/ЕИП анализите се правят на седмична основа, с което също се премахва ефекта от ежедневните флукутации в броя тестове през седмицата.