

# Седмичен графичен анализ на данните от националната информационна система за COVID-19, България

Данни до 28.05.2023

Анализът включва всички нови съобщени случаи (потвърдени с RT-PCR или антигенен тест). Регистрацията в националната информационна система на случаи, потвърдени с тест за наличието на антигени започна на 24.12.2020

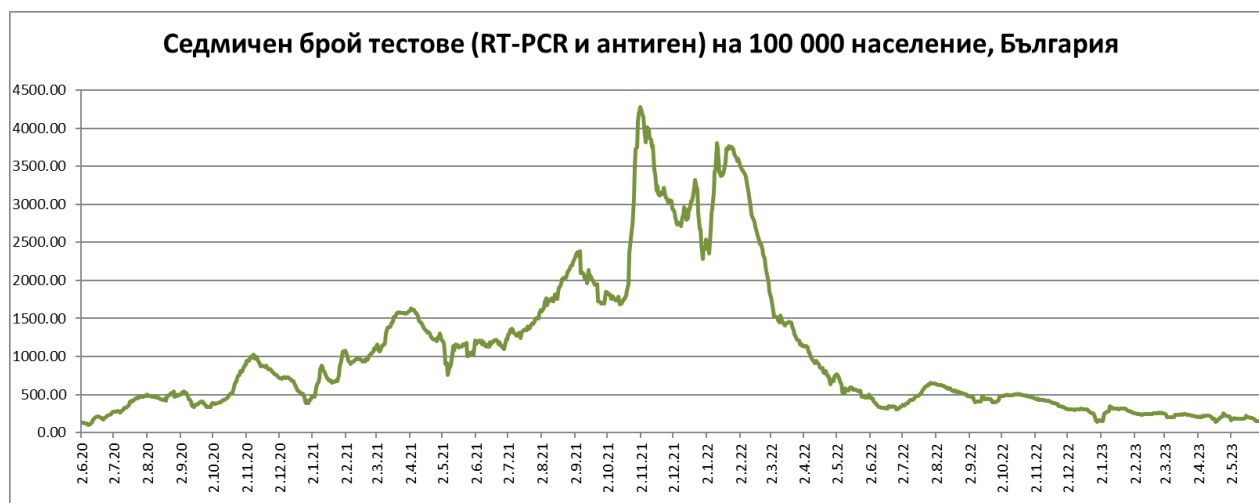
## Разпространение на национално ниво през времето в България

### 14-дневна заболяемост от COVID-19 на 100 000 души население до 28.05.2023



### Седмична процентна положителност на тестовете до 28.05.2023

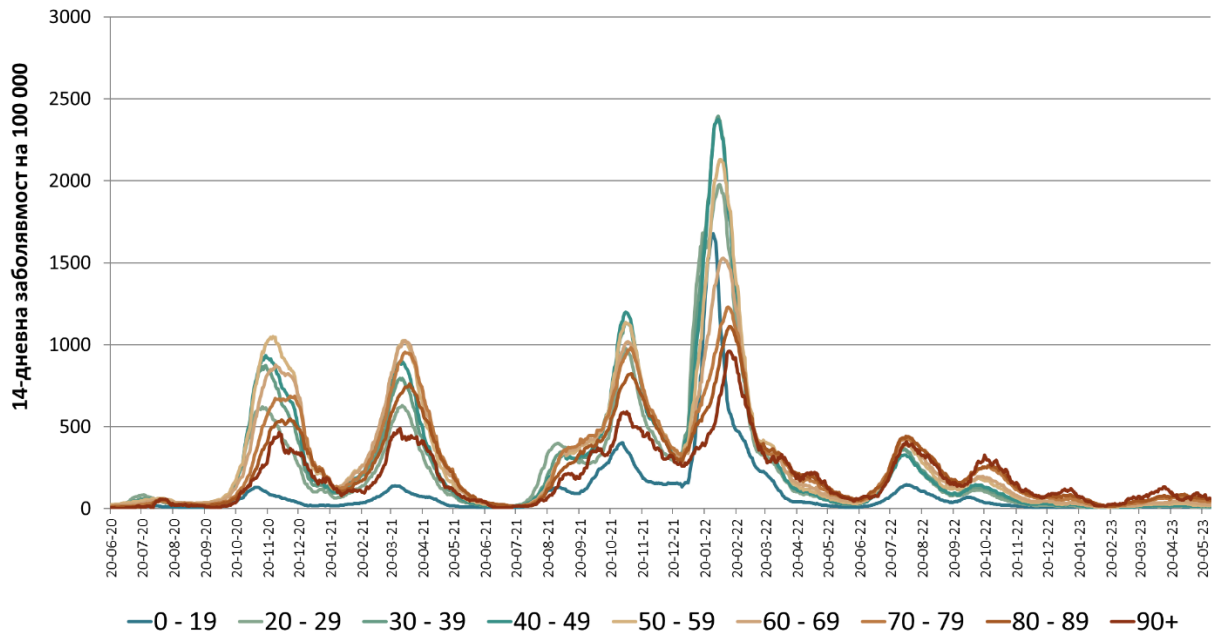


**Седмичен брой лабораторни изследвания за COVID-19 на 100 000 души население до 28.05.2023****14-дневни изходни данни, разпределени по вид на теста за доказване на настояща инфекция с COVID-19\***

Дата	Брой RT-PCR тестове	Потвърдени с RT-PCR	Брой антигенни тестове	Потвърдени с тест за наличие на антиген	Общ брой тестове	Потвърдени общо
15.5.23	21	0	464	15	485	15
16.5.23	193	4	3321	162	3514	166
17.5.23	171	16	2666	139	2837	155
18.5.23	135	9	2083	126	2218	135
19.5.23	119	6	1918	114	2037	120
20.5.23	101	10	1589	100	1690	110
21.5.23	13	0	505	39	518	39
22.5.23	10	2	429	25	439	27
23.5.23	197	11	2744	162	2941	173
24.5.23	106	6	1933	116	2039	122
25.5.23	18	0	628	33	646	33
26.5.23	160	6	2204	102	2364	108
27.5.23	110	6	1505	78	1615	84
28.5.23	31	1	524	41	555	42

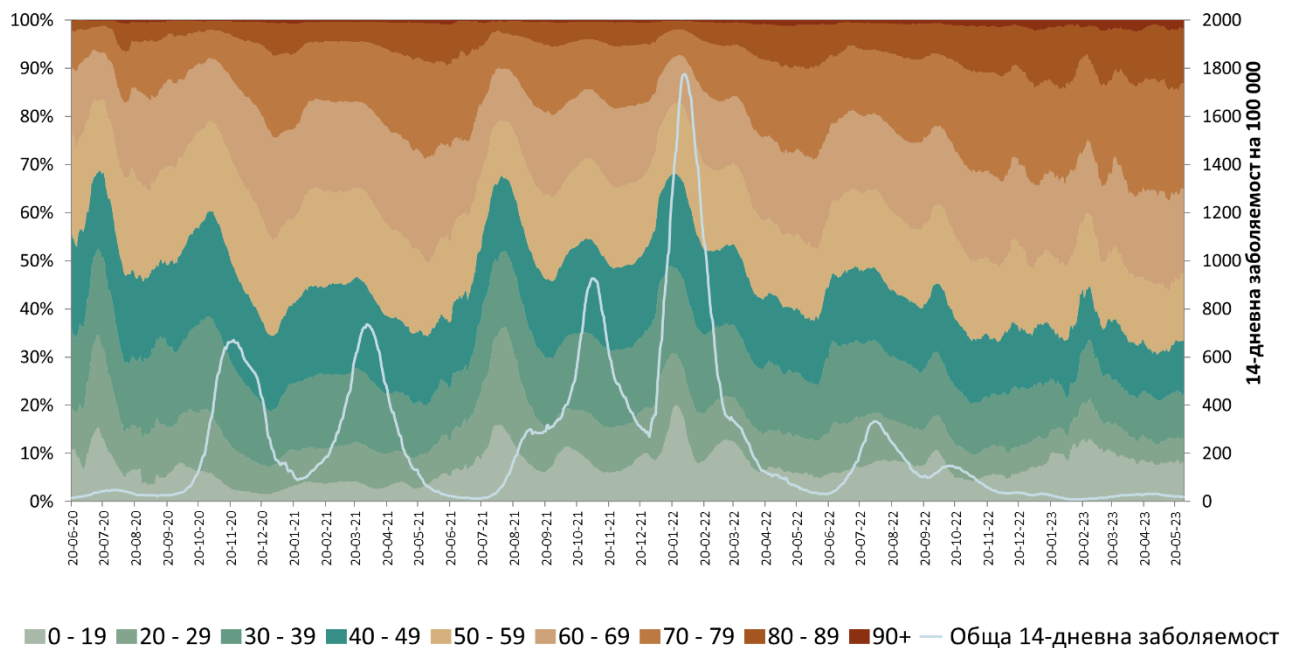
**14-дневна заболяемост от COVID-19 по възрастови групи на 100 000 души население до 28.05.2023**

**14-дневна заболяемост по възрастови групи през времето в България**



**14-дневна заболяемост от COVID-19 по възрастови групи на 100 000 души население съпоставена с процентното разпределение на лабораторно потвърдените случаи по възрастови групи, до 28.05.2023**

**Процентно разпределение на лабораторно потвърдените случаи по възрастови групи, съпоставено с общата 14-дневна заболяемост на 100 000 през времето в България**

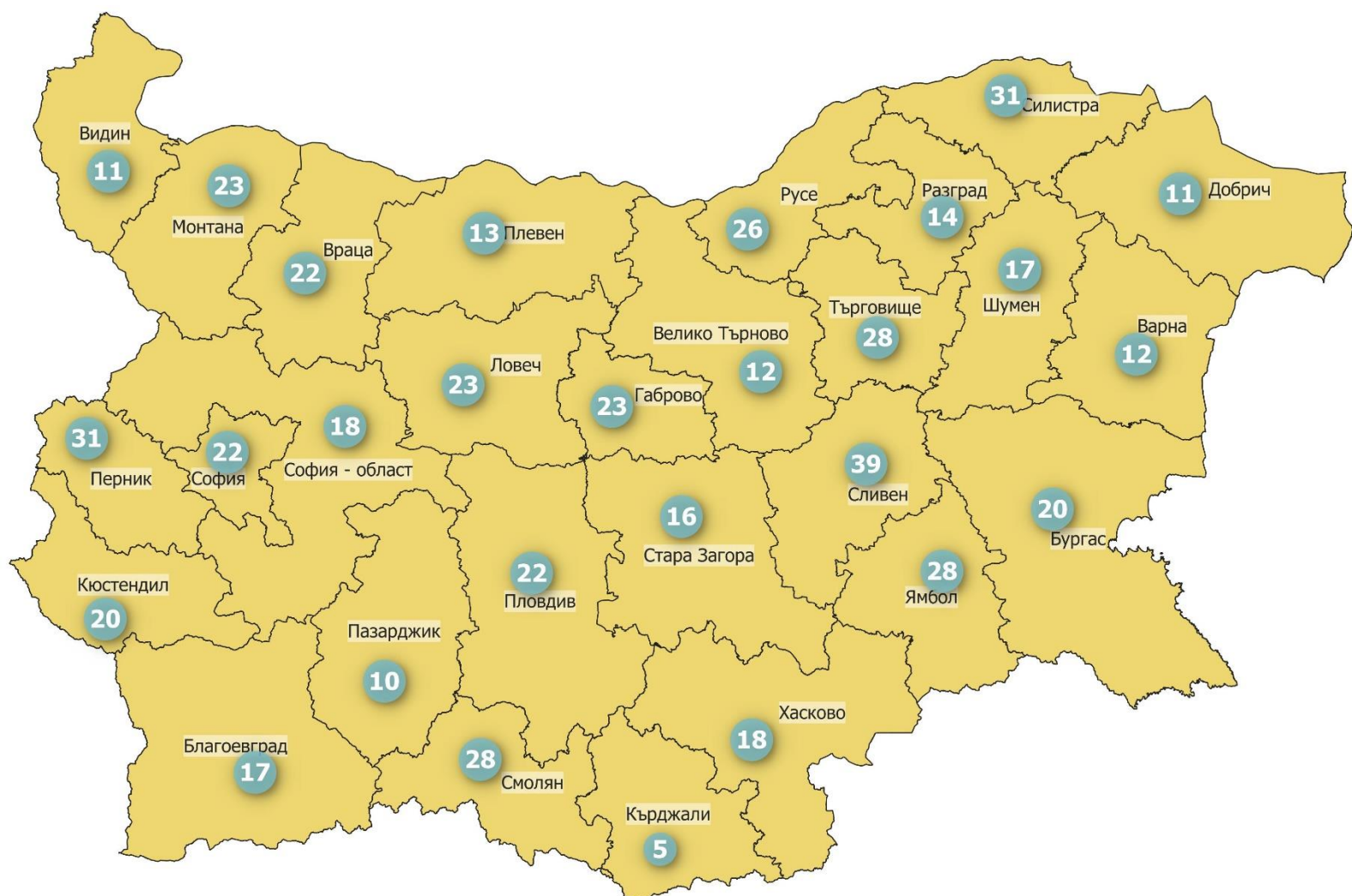


## Разпространение по области към края на предходната седмица

### 14-дневна заболяемост към 28.05.2023 по области

<60 / 100 000		60-259.9 / 100 000	120-239.9 / 100 000	240-479.9 / 100 000	480-959.9 / 100 000	960-1919.9 / 100 000	>1920 / 100 000
Общо: 28 области		Общо: 0 области	Общо: 0 области	Общо: 0 области	Общо: 0 области	Общо: 0 области	Общо: 0 области
Благоевград	Плевен						
Бургас	Пловдив						
Варна	Разград						
Велико Търново	Русе						
Видин	Силистра						
Враца	Сливен						
Габрово	Смолян						
Добрич	София-град						
Кърджали	София-област						
Кюстендил	Стара Загора						
Ловеч	Търговище						
Монтана	Хасково						
Пазарджик	Шумен						
Перник	Ямбол						

### Стойностите, представени на картата, отчитат 14-дневната заболяемост на 100 000 към 28.05.2023



От 01.08.2022 г. се прилагат нови прагове за 14-дневната заболяемост на 100 000 население. Визуализацията на индикатора е адаптирана към цветовата палитра и праговите стойности (размаха) за съответния цветови код, които се използват от Европейския център за превенция и контрол върху заболяванията (ECDC).

## Смъртност и леталитет на национално ниво през времето

### 14-дневна смъртност на 100 000 души население



## **Източник на данните:**

Ежедневни данни на Националния оперативен щаб и Националната информационна система за борба с COVID-19, публикувани на сайта на Министерство на здравеопазването и в Единния информационен портал.

След 27.12.2020 г. графичният анализ включва всички нови съобщени случаи (потвърдени с RT-PCR или антигенен тест). Регистрацията в националната информационна система на случаи, потвърдени с тест за наличието на антигени започна на 24.12.2020 г.

Населението е по данни на Националния статистически институт. За 2020 г. се използва населението към 31.12.2019 г. За 2021 г. се използва населението към 31.12.2020 г. . За 2022 г. се използва населението към 31.12.2021 г.

## **Подробности за изчисленията:**

### **14-дневна заболяемост на 100 000 души**

Анализът започва на 14 ден след първия установен случай в България. За всеки ден се сумира броя новорегистрирани лабораторно потвърдени случаи през настоящия и предходните 13 дни, сумата се разделя на населението на България (по официални данни на НСИ към 31.12.2019 г.) и се умножава по 100 000.

### **Седмична положителност на тестовете**

Анализът започва през месец юни, 2020 г. след началото ежедневното официално отчитане на сайта на МЗ на броя ежедневни лабораторни изследвания, направени в България. За всеки ден се сумира броя новорегистрирани лабораторно потвърдени случаи през настоящия и предходните шест дни и се разделя на общия брой тестове, направени през настоящия и предходните шест дни. Резултатът се умножава по 100. Анализът включва всички регистрирани изследвания за идентифициране на настояща инфекция (RT-PCR и изследвания за установяване на наличието на антигени). Регистрацията в националната информационна система на случаи, потвърдени с тест за наличието на антигени започна на 24.12.2020 г.

### **Седмичен брой лабораторни изследвания на 100 000 души**

Анализът започва през месец юни, 2020 г. след началото ежедневното официално отчитане на сайта на МЗ на броя ежедневни лабораторни изследвания, направени в България. За всеки ден се сумира броя тестове, направени през настоящия и предходните шест дни, сумата се разделя на населението (по официални данни на НСИ към 31.12.2019 г.) и се умножава по 100 000. Анализът включва всички регистрирани изследвания за идентифициране на настояща инфекция (RT-PCR и изследвания за установяване на наличието на антигени). Регистрацията в националната информационна система на случаи, потвърдени с тест за наличието на антигени започна на 24.12.2020 г.

### **14-дневна заболяемост на 100 000 души по възрастови групи**

Анализът започва през месец юни, 2020 г. на 14 ден след първата дата, за която е налична информационна справка в Единния информационен портал за новорегистрираните случаи по дни и възрастови групи. За всеки ден се сумира броя новорегистрирани лабораторно потвърдени случаи във всяка възрастова група през настоящия и предходните 13 дни, сумата се разделя на населението в съответната възрастова група (по официални данни на НСИ към 31.12.2019 г.) и се умножава по 100 000.

### **Процентно разпределение на случаите по възрастови групи**

Анализът започва през месец юни, 2020 г. на 14 ден след първата дата, за която е налична информационна справка в Единния информационен портал за новорегистрираните случаи по дни и възрастови групи. За всеки ден се сумира броя новорегистрирани лабораторно потвърдени случаи във всяка възрастова група през настоящия и предходните 13 дни, сумата се разделя на общия брой случаи, регистрирани през настоящия и предходните 13 дни и се умножава по 100. На графиката с процентното разпределение на случаите по възрастови групи допълнително е добавена и общата 14-дневна заболяемост за съответния ден от анализа.

### **14-дневна заболяемост по области**

Анализът се прави към последния ден на всяка седмица (неделя). За съответния ден се сумира за всяка област броя новорегистрирани лабораторно потвърдени случаи през настоящия и предходните 13 дни, сумата се разделя на населението в съответната област (по официални данни на НСИ към 31.12.2019 г.) и се умножава по 100 000. Броят новорегистрирани лабораторно потвърдени случаи през настоящия и предходните 13 дни по области отразява ежедневните справки по данни на [Националната информационна система](#), публикувани на сайта на [Министерство на здравеопазването](#). Данните предоставят моментна сравнителна картина по области. По-задълбочен анализ на риска следва да се прави на областно ниво, въз основа на допълнителна епидемиологична информация, включително за тенденции във времето, засегнати общини и групи, типове огнища и др.

### **14-дневна смъртност на 100 000 души**

Анализът започва на 14 ден след първия установен случай в България. За всеки ден се сумира броя регистрирани смъртни случаи с потвърдена инфекция през настоящия и предходните 13 дни, сумата се разделя на населението на България (по официални данни на НСИ към 31.12.2019 г.) и се умножава по 100 000.

### Процент на смъртните от общия брой случаи с известен изход (на двуседмична база)

Анализът започва през месец юни след началото на ежедневното систематично отчитане на новорегистрираните излекувани случаи (лабораторно потвърдени случаи, при които след потвърдителен тест е направен тест към края на лечението/домашната изолация, който е дал отрицателен резултат). Случаите, за които е станал известен изхода представляват сбора от смъртните и излекуваните случаи. За всеки ден се сумира броя регистрирани смъртни случаи с потвърдена инфекция през настоящия и предходните 13 дни и се разделя на общия брой случаи, за които е станал известен изхода през настоящия и предходните 13 дни. Резултатът се умножава по 100.

По дефиниция леталитетът е процентното съотношение между смъртни и всички регистрирани случаи. Общият леталитет се изчислява най-надеждно чрез анализ на индивидуални данни или анализ на агрегирани (обобщени) данни след края на дадена епидемия/епидемичен взрив. В условия на развиваща се епидемия за много от случаите към определен момент още не е известен изхода (това са т.нар. активни случаи). В настоящия анализ, за да се предостави бърза относителна оценка на леталитета към даден момент се използват агрегирани данни и се премахват от знаменателя активните случаи.

### Визуализация на заболяемостта

Използвани са следните цветови палитри с кодове, които маркират сравнителните нива на едноседмичен ръст и праговите стойности:

1) От 04.10.2020 г. до 04.07.2021 г.

<10.0	10.0-29.9	30-49.9	≥50

2) От 09.07.2021 г. до 10.07.2022 г. праговите стойности се основават на тези, заложи в Националния план за справяне с пандемията от SARS-CoV-2, публикуван на сайта на МЗ.

<100	100-249.9	250-499.9	≥500

3) От 01.08.2022 г. праговите стойности се основават на тези, използвани за визуализация на индикатора от Европейския център за превенция и контрол върху заболяванията (ECDC).

<60	60-119.9	120-239.9	240-479.9	480-959.9	960-1919.9	>1920

### Периоди на анализ

14-дневния период на анализ покрива максималния инкубационен период на COVID-19 и анализът с такава периодичност предоставя възможност за добра визуализация на тенденциите във времето, която не се влияе от моментни флуктуации в данните, дължащи се на фактори, които нямат отношение към общия епидемичен процес (например по-ниския брой тестове през уикендите). При анализана времевите тенденции в разпространението на COVID-19 в България и ЕС/ЕИП е възприет принципа да се разглеждат данните за заболяемост и смъртност за 14 дневен период. За данните за общ брой лабораторни изследвания на 100 000 души население и положителност в момента в България и ЕС/ЕИП анализите се правят на седмична основа, с което също се премахва ефекта от ежедневните флуктуации в броя тестове през седмицата.