

Седмичен графичен анализ на данните от националната информационна система за COVID-19, България

Данни до 29.05.2022

Анализът включва всички нови съобщени случаи (потвърдени с RT-PCR или антигенен тест). Регистрацията в националната информационна система на случаи, потвърдени с тест за наличието на антигени започна на 31.12.2020

Разпространение на национално ниво през времето в България

14-дневна заболяемост от COVID-19 на 100 000 души население до 29.05.2022



Седмична процентна положителност на тестовете до 29.05.2022



Седмичен брой лабораторни изследвания за COVID-19 на 100 000 души население до 29.05.2022

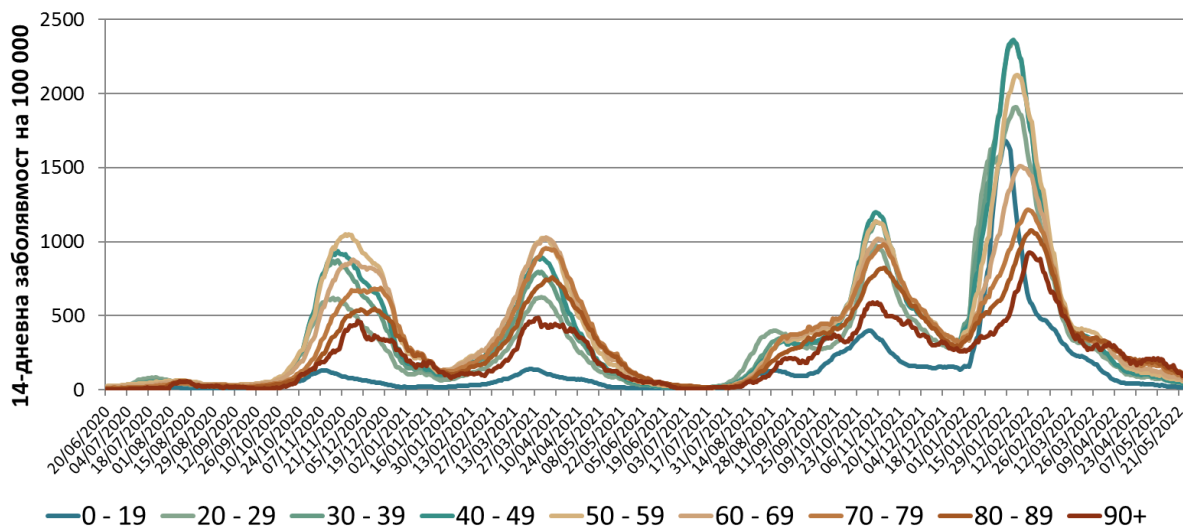


14-дневни изходни данни, разпределени по вид на теста за доказване на настояща инфекция с COVID-19*

Дата	Брой RT-PCR тестове	Потвърдени с RT-PCR	Брой антигенни тестове	Потвърдени с тест за наличие на антиген	Общ брой тестове	Потвърдени общо
16.5.22	397	11	2297	115	2694	126
17.5.22	808	43	5969	319	6777	362
18.5.22	1213	59	6917	398	8130	457
19.5.22	849	44	5265	231	6114	275
20.5.22	894	32	4761	230	5655	262
21.5.22	844	41	4570	198	5414	239
22.5.22	399	10	2231	82	2630	92
23.5.22	336	8	2685	88	3021	96
24.5.22	788	28	5785	265	6573	293
25.5.22	306	15	2195	85	2501	100
26.5.22	916	42	6001	274	6917	316
27.5.22	768	45	4710	191	5478	236
28.5.22	640	19	3465	149	4105	168
29.5.22	501	18	3098	115	3599	133

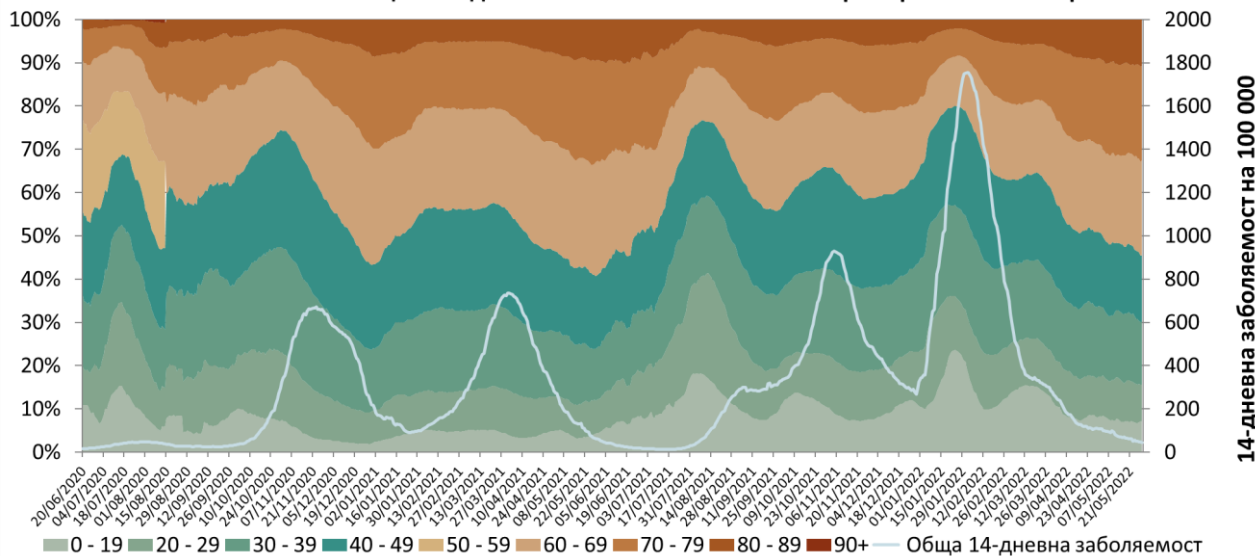
14-дневна заболяемост от COVID-19 по възрастови групи на 100 000 души население до 29.05.2022

14-дневна заболяемост по възрастови групи през времето в България



14-дневна заболяемост от COVID-19 по възрастови групи на 100 000 души население съпоставена с процентното разпределение на лабораторно потвърдените случаи по възрастови групи, до 29.05.2022

Процентно разпределение на лабораторно потвърдените случаи по възрастови групи, съпоставено с общата 14-дневна заболяемост на 100 000 през времето в България

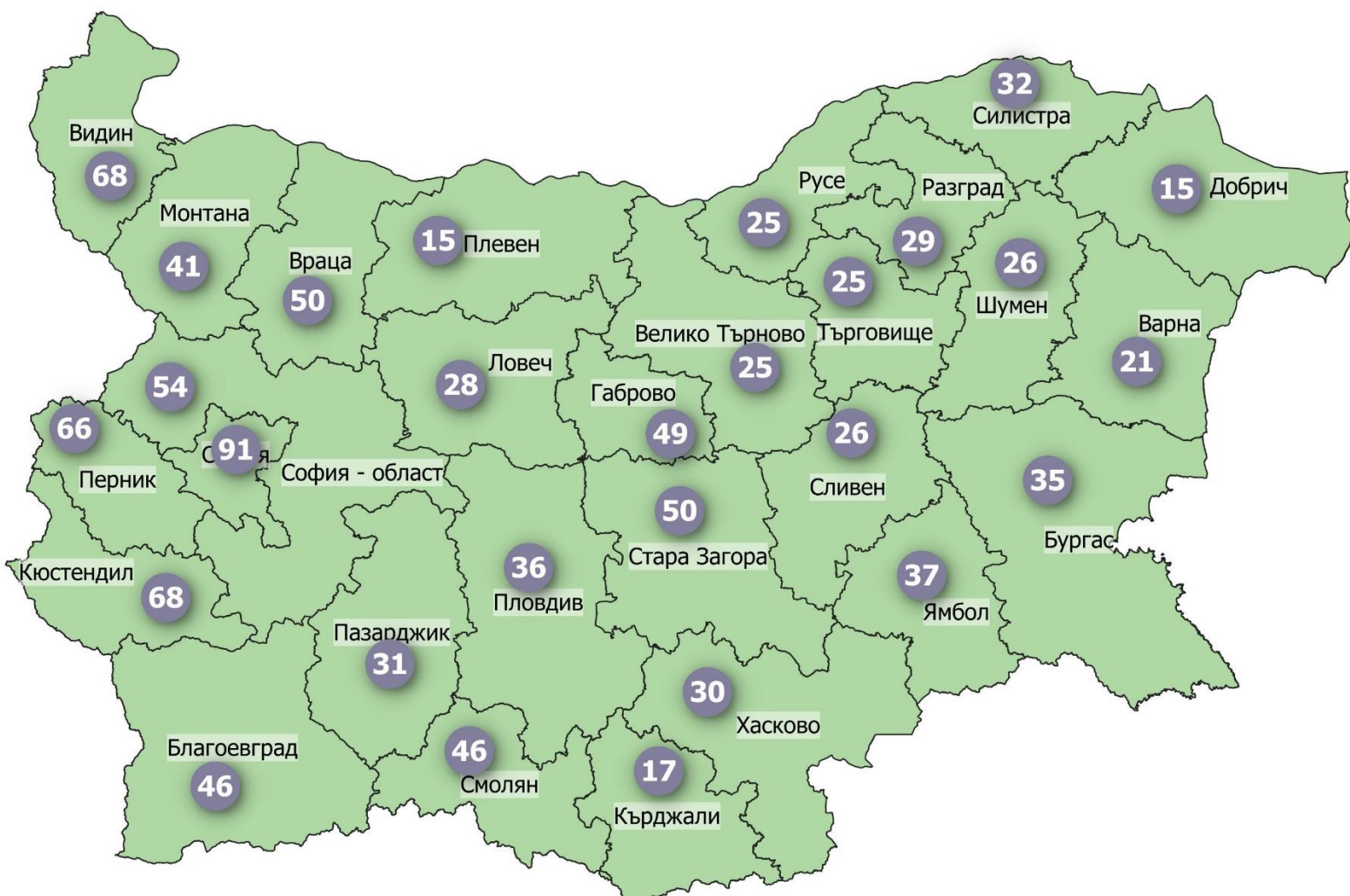


Разпространение по области към края на предходната седмица

14-дневна заболяемост към 29.05.2022 по области

<100.0 / 100 000		100.0-249.9 / 100 000	250.0-499.9 / 100 000	≥500 / 100 000
Общо: 28 области		Общо: 0 области	Общо: 0 области	Общо: 0 области
Благоевград	Плевен			
Бургас	Пловдив			
Варна	Разград			
Велико Търново	Русе			
Видин	Силистра			
Враца	Сливен			
Габрово	Смолян			
Добрич	София-град			
Кърджали	София-област			
Кюстендил	Стара Загора			
Ловеч	Търговище			
Монтана	Хасково			
Пазарджик	Шумен			
Перник	Ямбол			

Стойностите, представени на картата, отчитат 14-дневната заболяемост на 100 000 към 29.05.2022



От 18.07.2021 г. се прилагат нови прагове за 14-дневната заболяемост на 100 000 население, според НАЦИОНАЛНИЯ ПЛАН ЗА СПРАВЯНЕ С ПАНДЕМИЯТА ОТ SARS-CoV-2 (Таблица 2, стр. 48), достъпен на сайта на Министерство на здравеопазването. От 22.08.2021 г. цветовият код, обозначаващ интензивност на заболяемостта от 100 до 250 на 100 000, е коригиран от оранжев към жълт за пълна синхронизация с Плана.

(https://www.mh.government.bg/media/filer_public/2021/07/09/threat_assessment_brief_final_08072021.pdf)

Смъртност и леталитет на национално ниво през времето

14-дневна смъртност на 100 000 души население



Източник на данните:

Ежедневни данни на Националния оперативен щаб и Националната информационна система за борба с COVID-19, публикувани на сайта на Министерство на здравеопазването и в Единния информационен портал. След 27.12.2020 г. графичният анализ включва всички нови съобщени случаи (потвърдени с RT-PCR или антигенен тест). Регистрацията в националната информационна система на случаи, потвърдени с тест за наличието на антигени започна на 24.12.2020 г.

Населението е по данни на Националния статистически институт. За 2020 г. се използва населението към 31.12.2019 г. За 2021 г. се използва населението към 31.12.2020 г.

Подробности за изчисленията:

14-дневна заболяемост на 100 000 души

Анализът започва на 14 ден след първия установен случай в България. За всеки ден се сумира броя новорегистрирани лабораторно потвърдени случаи през настоящия и предходните 13 дни, сумата се разделя на населението на България и се умножава по 100 000.

Седмична положителност на тестовете

Анализът започва през месец юни, 2020 г. след началото ежедневното официално отчитане на сайта на МЗ на броя ежедневни лабораторни изследвания, направени в България. За всеки ден се сумира броя новорегистрирани лабораторно потвърдени случаи през настоящия и предходните шест дни и се разделя на общия брой тестове, направени през настоящия и предходните шест дни. Резултатът се умножава по 100. Анализът включва всички регистрирани изследвания за идентифициране на настояща инфекция (RT-PCR) и изследвания за установяване на наличието на антигени). Регистрацията в националната информационна система на случаи, потвърдени с тест за наличието на антигени започна на 24.12.2020 г.

Седмичен брой лабораторни изследвания на 100 000 души

Анализът започва през месец юни, 2020 г. след началото ежедневното официално отчитане на сайта на МЗ на броя ежедневни лабораторни изследвания, направени в България. За всеки ден се сумира броя тестове, направени през настоящия и предходните шест дни, сумата се разделя на населението и се умножава по 100 000. Анализът включва всички регистрирани изследвания за идентифициране на настояща инфекция (RT-PCR) и изследвания за установяване на наличието на антигени). Регистрацията в националната информационна система на случаи, потвърдени с тест за наличието на антигени започна на 24.12.2020 г.

14-дневна заболяемост на 100 000 души по възрастови групи

Анализът започва през месец юни, 2020 г. на 14 ден след първата дата, за която е налична информационна справка в Единния информационен портал за новорегистрираните случаи по дни и възрастови групи. За всеки ден се сумира броя новорегистрирани лабораторно потвърдени случаи във всяка възрастова група през настоящия и предходните 13 дни, сумата се разделя на населението в съответната възрастова група и се умножава по 100 000.

Процентно разпределение на случаите по възрастови групи

Анализът започва през месец юни, 2020 г. на 14 ден след първата дата, за която е налична информационна справка в Единния информационен портал за новорегистрираните случаи по дни и възрастови групи. За всеки ден се сумира броя новорегистрирани лабораторно потвърдени случаи във всяка възрастова група през настоящия и предходните 13 дни, сумата се разделя на общия брой случаи, регистрирани през настоящия и предходните 13 дни и се умножава по 100. На графиката с процентното разпределение на случаите по възрастови групи допълнително е добавена и общата 14-дневна заболяемост за съответния ден от анализа.

14-дневна заболяемост по области

Анализът се прави към последния ден на всяка седмица (неделя). За съответния ден се сумира за всяка област броя новорегистрирани лабораторно потвърдени случаи през настоящия и предходните 13 дни, сумата се разделя на населението в съответната област и се умножава по 100 000. Броят новорегистрирани лабораторно потвърдени случаи през настоящия и предходните 13 дни по области отразява ежедневните справки по данни на [Националната информационна система](#), публикувани на сайта на [Министерство на здравеопазването](#). Данните предоставят моментна сравнителна картина по области. По-задълбочен анализ на риска следва да се прави на областно ниво, въз основа на допълнителна епидемиологична информация, включително за тенденции във времето, засегнати общини и групи, типове огнища и др.

14-дневна смъртност на 100 000 души

Анализът започва на 14 ден след първия установен случай в България. За всеки ден се сумира броя регистрирани смъртни случаи с потвърдена инфекция през настоящия и предходните 13 дни, сумата се разделя на населението на България и се умножава по 100 000.

Процент на смъртните от общия брой случаи с известен изход (на двуседмична база)

Анализът започва през месец юни след началото на ежедневното систематично отчитане на новорегистрираните излекувани случаи (лабораторно потвърдени случаи, при които след потвърдителен тест е направен тест към края на лечението/домашната изолация, който е дал отрицателен резултат). Случаите, за които е станал известен изхода представляват сбора от смъртните и излекуваните случаи. За всеки ден се сумира броя регистрирани смъртни случаи с потвърдена инфекция през настоящия и предходните 13 дни и се разделя на общия брой случаи, за които е станал известен изхода през настоящия и предходните 13 дни. Резултатът се умножава по 100.

По дефиниция леталитетът е процентното съотношение между смъртни и всички регистрирани случаи. Общият леталитет се изчислява най-надеждно чрез анализ на индивидуални данни или анализ на агрегирани (обобщени) данни след края на дадена епидемия/епидемичен взрив. В условия на развиваща се епидемия за много от случаите към определен момент още не е известен изхода (това са т.нар. активни случаи). В настоящия анализ, за да се предостави бърза относителна оценка на леталитета към даден момент се използват агрегирани данни и се премахват от знаменателя активните случаи.

Периоди на анализ

14-дневния период на анализ покрива максималния инкубационен период на COVID-19 и анализът с такава периодичност предоставя възможност за добра визуализация на тенденциите във времето, която не се влияе от моментни флуктуации в данните, дължащи се на фактори, които нямат отношение към общия епидемичен процес (например по-ниския брой тестове през уикендите). При анализа на времевите тенденции в разпространението на COVID-19 в България и ЕС/ЕИП е възприет принципа да се разглеждат данните за заболяемост и смъртност за 14 дневен период. За данните за общ брой лабораторни изследвания на 100 000 души население и положителност в момента в България и ЕС/ЕИП анализите се правят на седмична основа, с което също се премахва ефекта от ежедневните флуктуации в броя тестове през седмицата.